

MÉMOIRES  
DE LA  
SOCIÉTÉ DE PHYSIQUE ET D'HISTOIRE NATURELLE DE GENEVE  
TOME XXX. — N° 6

---

LOCUSTIDES  
NOUVEAUX OU PEU CONNUS

DU

MUSÉE DE GENÈVE

PAR

ALPHONSE PICTET



GENÈVE  
IMPRIMERIE CHARLES SCHUCHARDT  
1888



LOCUSTIDES  
NOUVEAUX OU PEU CONNUS  
DE  
MUSÉE DE GENÈVE

M'étant, depuis deux ans, occupé d'Entomologie, mon attention s'est portée sur l'ordre des Orthoptères, dont notre Musée possède aujourd'hui, grâce à l'initiative et aux efforts persévérants de M. Henri de Saussure, une collection qui compte parmi celles d'Europe.

En procédant récemment à la révision des Locustaires et à leur classement suivant les nouvelles divisions établies par Stål, Brunner de Wattenwyl et Karsch, j'ai trouvé, parmi de nombreux matériaux inédits, quelques espèces remarquables par leurs formes et leur structure qui m'ont paru assez intéressantes pour devenir l'objet d'une publication. A la description de ces espèces, dont plusieurs constituent des genres nouveaux, j'ai ajouté celle de quelques Locustides déjà connus, mais insuffisamment décrits par des auteurs anciens et qui pouvaient donner lieu à des confusions.

Je me fais un devoir de remercier ici M. H. de Saussure de l'obligeance avec laquelle il a bien voulu, à propos de ce travail, m'aider de ses précieux conseils.

Genève, septembre 1888.



## TRIBU des PHANÉROPTÉRIENS

*Phaneropteridæ*, Brunner de Wattenwyl, Monogr. der Phaneropteriden, 1878, p. 10. — *Phyllophoridæ*, Stål, Recens. Orthop. 1874, II, p. 2.

### 1. Genre STILPNOTHORAX <sup>1</sup>, n.

*Occiput humil depressum; fastigium verticis inter antennis obtuse productum, cum dente frontali haud contiguum. Pronotum latum, loricaum, posterius longe productum, late rotundatum, sinu humerali destitutum. Prosternum hispidosum; meso- et metasternum triangulariter lobata. Elytra coriacea, latissima, apice latissime rotundata; vena humerali et discoidali parallelis, haud contiguis; vena ulvari furcata. Alæ minores. Femora antica inermia; postica subtus spinosa; tibiae anticae superne sulcatae. Coxæ omnes unispinosæ. Ovipositor triangulariter elongatus, apice acutangulus.*

*Antennes* du double de la longueur du corps, écartées à leur insertion. Yeux globuleux, assez saillants.

*Tête* assez forte; l'extrémité du vertex formant entre les antennes un prolongement parallèle, mousse, subsilloné en dessus, dépassant légèrement la pointe frontale, la surplombant et en étant séparé par une échancrure.

*Pronotum* très grand et large, presque plat en dessus, subcaréné d'une manière très obsolète sur la métazone, longuement prolongé et arrondi en arrière; les sillons transversaux très faibles, interrompus au milieu, le postérieur effacé; arêtes latérales mousses. Lobes latéraux beaucoup plus longs que hauts, rabattus perpendiculairement; le sinus huméral nul; l'angle antérieur arrondi, le postérieur très obtus, le bord postérieur longuement oblique.

*Élytres* larges, très coriacés, l'extrémité obtusement arrondie; la veine humérale parallèle à la veine discoidale; ces nervures écartées l'une de l'autre, rameuses; la veine ulnaire bifurquée ou rameuse; le sillon anal court.

*Ailes* petites, très arrondies à l'extrémité.

<sup>1</sup> De *στύπνός*: brillant et *θώραξ* cuirasse, — à la cuirasse brillante.

*Prosternum* armé de deux épines courtes et distantes; méso- et métasternum transversaux, largement sinués en arrière, les angles prolongés en forme de lobes triangulaires aigus.

*Pattes* assez robustes. Fémurs des deux premières paires inermes, arrondis en dessus, plats ou cannelés en dessous; tibias armés en dessous de deux rangées de 7 épines. Tibias antérieurs comprimés, légèrement sillonnés en dessus, armés de 5 : 4 épines en dessous; les tambours elliptiques; tibias intermédiaires aplatis en dessus avec 5 : 5 très petites épines. Fémurs postérieurs très longs, dilatés à la base, creusés en dessous d'un profond sillon et armés de deux rangées d'épines ne s'étendant pas jusqu'à la base; tibias de même longueur que les fémurs, aplatis en dessus, armés d'épines dans toute leur étendue, en dessous arrondis et portant deux rangées de très petites épines, avec la base inerte. Toutes les hanches munies en dessus d'une forte épine.

*Oviscapte* grand, corné, poli, assez étroit, recourbé presque en quart de cercle, légèrement élargi vers l'extrémité et terminé en triangle aigu; le triangle apical un peu plus saillant que le reste de l'oviscapte, crénelé à son bord inférieur et très finement serrulé au bord supérieur et séparé du reste de l'oviscapte par une carène transversale; ses valves inférieures dilatées à la base d'une manière piriforme, formant par leur réunion un cœur échancré.

Ce genre forme parmi les *Phanéroptérides* une exception en ce que le prosternum est bidenté; il se rapproche surtout du genre *Cosmophyllum*, Blanch., dont il diffère du reste notablement par ses hanches épineuses; par la forme du vertex; par son pronotum en forme de bouclier fortement prolongé; par ses lobes sternaux triangulaires et aigus; par ses fémurs postérieurs armés en dessous de deux rangées d'épines; par la grandeur et la forme de l'oviscapte, et par ses ailes petites à nervures droites.

### 1. *S. LORICATUS*, n. (Fig. 1-1c).

*Flavo-testaceus*; capite lœvigato, antèrius punctis nigris consperso; pronoto retrorsum producto, abdominis segmenta 2-3 obtegente, lobis lateralibus in medio punctatis; elytris corpore concoloribus a femoribus posticis paulo superatis, campo marginali latissimo, campo anali basi semimembranaceo; alis angustis quam elytra tertìa parte brevioribus; ovipositore elongato valde incurvo. ♀

Longueur du corps, ♀	30 mill.	Longueur de l'élytre, ♀	26 mill.
»	pronotum, 16	»	fémur post., 30

D'un ferrugineux testacé, lisse et luisant. Tête lisse en devant, parsemée de quelques petits points noirs, surtout autour des yeux. Rostre du vertex parallèle, arrondi au bout et aussi large que le premier article des antennes.

Pronotum corné, lisse, très grand, son processus prolongé en arrière par-dessus les deux ou trois premiers segments de l'abdomen et arrondi en demi-cercle; le sillon typique nul, remplacé par une légère dépression arquée. Lobes latéraux ponctués au milieu.

Élytres de la couleur du corps, coriacés, un peu moins longs que les fémurs postérieurs, très largement arrondis à l'extrémité en courbe moins arquée que le demi-cercle; le champ marginal très large, offrant à sa base une tache noire lancéolée; les deux veines axillaires confluentes; le champ anal demi-membraneux à sa base.

Ailes étroites atteignant aux deux tiers de la longueur de l'élytre, arrondies en demi-cercle à l'extrémité, l'arrondissement portant sur les deux champs qui sont confondus en un seul sans aucune échancrure apicale; le champ antérieur très large, un peu obscurci par des plaques membraneuses opaques, ses nervures droites; la veine discoidale bifurquée ou rameuse; le champ postérieur petit, irrégulièrement réticulé.

Pattes : Fémurs postérieurs armés en dessous au bord interne de 8 à 9 épines et de 6 à 7 sur le bord externe. Tibias offrant en dessus deux rangées de 22 à 24 épines; en dessous sur le bord externe 8 à 9 et sur le bord interne 5 à 6 épines petites et espacées.

Oviscapte long, très lisse, recourbé; les valves supérieures très finement ponctuées au milieu; les inférieures écailleusement ponctuées dans le triangle apical; ce dernier d'un brun noir. Plaque suranaale transversale, carénée au milieu. Plaque sous-génitale obtuse avec une échancrure dessinant deux lobes arrondis. Cerci longs, minces, aigus et un peu arqués.

*Habite* : L'Afrique méridionale. — Récoltée par M. Péringuey. Mus. du Cap.

## 2. Genre ELBENIA, St.

*Elbenia*, Stål, Obs. Orthopt., II, 1876, p. 55. — Brunner de Wattenw. Monogr. d. Phaneropter. p. 165.

### 1. E. MANILLENSIS, n.

*Prasina*; *clytris densissime reticulatis*; *campo anali concolore, vena media pone mediam furcata*. ♀.

Longueur du corps, ♀ 25 mill.	Longueur de l'élytre, ♀ 37 mill.
» pronotum, 7	» du fémur post., 27

Jaunâtre ou d'un vert pâle pendant la vie. Antennes fines, de la couleur du corps. Tête petite, lisse, arrondie en avant, aplatie en dessus. Rostre du vertex s'avancant entre les antennes, comprimé, caréné, les carènes divergentes en arrière, portant l'ocelle à son extrémité; celui-ci gros et ovale; la pointe frontale arrondie au bout, presque en contact avec l'ocelle, dépassant un peu le rostre et partagée par un sillon. Yeux grands, assez saillants.

Pronotum un peu élargi en arrière; son disque plat, uni; le bord antérieur droit, le postérieur arqué en portion de cercle; les arêtes latérales vives mais mousses, avec une ligne jaune. Lobes latéraux plus hauts que larges, arrondis; l'échancrure humérale prononcée.

Lobes du mésosternum triangulaires; ceux du métasternum obtus, un peu arrondis.

Élytres de la couleur du corps, dépassant notablement les fémurs postérieurs, subcoriacés, très densément réticulés sur toute leur étendue, mais laissant cependant voir les vénules parallèles; la veine médiane bifurquée après son milieu, la veine ulnaire courbée à son extrémité pour atteindre le bord postérieur; le sillon anal profond.

Ailes dépassant notablement les élytres au repos; subhyalines; avec l'extrémité coriacée.

Pattes antérieures grêles; fémurs des deux premières paires comprimés, surtout les intermédiaires, portant en dessous 3 à 4 très petites épines; tibias antérieurs plus ou moins sillonnés en dessus, offrant en dessous au bord interne 4 à 5 et à l'externe 3 à 4 très petites épines (parfois seulement deux); les intermédiaires plus longs, portant en dessus 2 épines, et en dessous deux rangées de 8 à 9 épines.

Fémurs postérieurs fortement dilatés à la base, inermes en dessus, armés en dessous de deux rangées de 3 à 4 épines petites et espacées; tibias plus longs que les fémurs et les hanches pris ensemble, portant en dessus deux rangées de 30 à 35 épines aiguës à pointe noire, et en dessous deux rangées de 13 à 14 épines espacées sur la base, rapprochées à l'extrémité.

Oviscapte corné, court, large et recourbé, son bord supérieur tout entier finement crénelé, le bord inférieur l'étant à l'extrémité seulement. Les valves inférieures formant à leur base de chaque côté un lobe demi-circulaire marqué d'une profonde fossette. Plaque sous-génitale triangulaire, subcomprimée, à extrémité arrondie. Cerci assez longs, styliformes.



*Habite* : Les îles Philippines ; Manille.

*Obs.* Cette espèce a, comme l'*E. signata*, la veine médiane des élytres bifurquée, et comme l'*E. tenera* le champ anal de ces organes dépourvu de taches noires.

### 3. Genre PROSAGOGA, Brun.

*Prosagoga*, Brunner v. Wattenw., Monogr. der Phaneropt., 1878, p. 320.

#### *Synopsis des espèces.*

- a.* Pronoti lobi laterales altiores quam latiores. Elytri vena media venula unica cum vena ulnari conjuncta. Femora antica pronoto valde breviora, subtus unispinosa, intermedia mutica; tibiæ anticae parte basali tumida quam pars gracilis subæquilonga. Lamina infragenitalis tricarinata..... 1. *nitidula*, Brun.
- a. a.* Pronoti lobi laterales aequè alti ac lati. Elytri vena media venulis 2 cum vena ulnari conjuncta. Femora antica pronoto paulum breviora, subtus et intermedia spinulosa; tibiæ anticae parte basali tumida quam pars gracilis breviora. Lamina infragenitalis canaliculata, bicarinata..... 2. *coriacea*, n.

#### 1. P. CORIACEA, n. (Fig. 2, 2 a).

Longueur du corps., ♂ 23 mill.	Longueur de l'élytre, ♂ 33 mill.
» pronotum, 7	Largeur » 12
Longueur du fémur post., 16 mill.	

Verte. Rostre du vertex allongé, parallèle, partagé par un sillon qui n'en échancre pas l'extrémité; celle-ci fort éloignée de la dent frontale. La face légèrement convexe du haut en bas, sa dent frontale étroite et aiguë; bourrelets des fossettes antennaires peu élevés et n'étant pas tout à fait contigus.

Pronotum rétréci en avant, ses arêtes latérales arrondies. Lobes latéraux aussi larges que hauts.

Élytres parcheminés, à nervures non saillantes, leur bord postérieur très arqué à l'extrémité, celle-ci étant tronquée-arrondie; la veine médiane ayant sa branche postérieure réunie à la veine ulnaire par deux vénules transversales.

Pattes : Fémurs antérieurs un peu moins longs que le pronotum, offrant, ainsi que les intermédiaires, en dessous depuis le milieu sur le bord antérieur 3 petites épines.

Tibias antérieurs ayant leur partie basilaire renflée, sensiblement plus courte que la partie linéaire, armés en dessous au bord antérieur de 3, et au bord postérieur de 2 petites épines.

Le dernier segment abdominal ♂ ayant son bord postérieur tronqué. Cerci longs, arqués, obtus. Plaque sous-génitale fortement bicarénée et excavée, en dessous un peu tronquée et armée de deux styles courts.

*Habite* : L'Amérique méridionale; la Guyane.

#### 4. Genre APOCERYCTA, Brunu.

*Apocerycta*, Brunner de Wattenw., Monogr. der Phaneropt., 1878, p. 29 et 331.

L'espèce qui s'ajoute à ce genre obligera d'en modifier légèrement la diagnose.

##### *Synopsis des espèces.*

- a. Pronotum antice et postice æque latum; lobis lateralibus altioribus quam longioribus. Vena media in medio elytro oriens. Meso- et metasternum rotundatim lobata. Ovipositor incurvus, pronoto multo longior, margine superiore apice oblique truncato. . . . . 1. *inconmoda*, Brun.
- a. a. Pronotum postice latius quam antice; lobis lateralibus æque longis et altis. Vena media ante medium elytrum oriens. Mesosterni lobi acuti. Ovipositor a basi incurvus, minus elongatus et apice haud oblique truncatus. . . . . 2. *Bariana*, n.

#### 2. A. BARIANA, n. (Fig. 3).

Longueur du corps,	♀ 21 mill.	Longueur de l'élytre,	♀ 32 mill.
» pronotum,	5	Largeur	» 6
» fémur postér.,	19	Longueur de l'oviscapte,	7

D'un vert pâle. Tête lisse; crâne légèrement convexe; la face arrondie en devant, plate sur les côtés. Rostre du vertex comprimé, horizontal, sillonné et en contact avec la dent frontale. Yeux grands, globuleux et saillants.

Pronotum lisse, légèrement relevé en avant, son disque plat en dessus, partagé par un faible sillon longitudinal médian; le bord antérieur légèrement sinué, occupé au milieu par un renflement transversal brun; le bord postérieur subéchancré au milieu, les carènes latérales aiguës ou du moins fortement dessinées et linéaires. Lobes

latéraux aussi larges que hauts, le bord inférieur et le postérieur largement arrondis, l'angle antérieur obtus, mais distinct.

Lobes du mésosternum triangulaires, ceux du métasternum arrondis.

Élytres larges, coriacés, densément ponctués, assez elliptiques; l'extrémité arrondie; le bord postérieur plus arqué que l'antérieur; la veine médiane séparée un peu, avant le milieu de l'élytre et bifurquée avant son milieu; le disque occupé par de grandes cellules à peu près carrées; la veine ulnaire un peu flexueuse, portant trois branches, ne dépassant pas la troisième branche, mais envoyant ici un rameau pour s'anostomoser à la branche postérieure de la veine discoïdale; le champ anal assez fortement ponctué, ayant un très petit espace membraneux à l'élytre droit.

Ailes un peu moins longues que les élytres, ayant sensiblement la même longueur que ceux-ci en comptant le champ triangulaire; celui-ci obtus dépassant peu le champ antérieur.

Pattes grêles. Fémurs des pattes antérieures mutiques et offrant en dessous au bord antérieur des impressions punctiformes qui deviennent presque des petites dents. Tibias antérieurs offrant en dessous sur le bord externe 8 petites épines dont une apicale; les intermédiaires environ 8 sur le bord externe et 5 sur le bord interne, les dernières de chaque bord étant apicales. Fémurs postérieurs portant en dessous deux rangées de 6 à 7 épines, et les tibias de nombreuses petites épines sur les deux faces.

Oviscapte plus long que le pronotum, très recourbé depuis sa base, l'extrémité terminée en épine aiguë; les valves inférieures finement ponctuées, les supérieures granulées, le bord inférieur arqué en demi-cercle, crénelé seulement à sa partie terminale, le bord supérieur presque droit et finement denticulé à partir du coude. Cerci longs, arrondis à pointe mousse.

*Habite* : Cayenne. (Envoyée par feu A. Bar.)

## 5. Genre POSIDIPPUS, Stål.

*Posidippus*, Stål, Recens. Orthopt., 1874, II, p. 20. — Brunner de W., Monogr. der Phaneropt., 1878, p. 32.

### 1. P. BARELLUS, n. (Fig. 4-4b).

*Prosinus; facie reclinata; pronoti carinis humilibus rectis latere parum acuatâ,*

*utrinque obtuse rotundato-5-dentatis; fastigio verticis fastigio frontis æque lato; metasterno triangulariter lobato; clytris subangustis, margine postico recto; tibiis intermediis supra 3-spinosis.* ♀ ♂.

Longueur du corps,	♂ 29	♀ 42 mill.	Longueur de l'élytre,	♂ 55	♀ 62 mill.
» pronotum,	» 8	» 9	Largeur	» 15	» 19
	Longueur du fémur post., ♂ 25, ♀ 27 mill.				

Verte. Tête convexe en dessus ; la face oblique. Rostre du vertex et pointe frontale de même largeur, séparés par un sillon transversal et divisés par un sillon longitudinal. Le bord inférieur de la face, les mandibules et la partie antérieure du crâne, blancs.

Pronotum un peu élargi en arrière, son disque plat et subconcave ; le bord antérieur légèrement concave, le postérieur tronqué-subarqué ; les arêtes latérales offrant de chaque côté une rangée de 6 fortes dents comprimées et arrondies, les deux extrêmes étant les plus petites.

Lobes du métasternum terminés en angle droit.

Élytres coriacés, légèrement atténués à partir du milieu, leur bord postérieur droit, l'extrémité étroitement arrondie, en parabole étroite ; la veine médiane séparée avant le milieu, bifurquée au milieu de l'élytre, sa branche antérieure n'étant pas régulièrement arquée, mais presque coudée.

Pattes grêles. Fémurs antérieurs et intermédiaires armés en dessous sur le bord antérieur de 4 à 5 très petites épines. Tibias intermédiaires sillonnés, offrant en dessus sur le bord postérieur 4 à 5 petites épines et en dessous deux rangées d'épines. Fémurs postérieurs armés en dessous de deux rangées de 7 à 8 épines, inermes à la base seulement.

♂ Plaque sous-génitale courte, comprimée, carénée, un peu sillonnée sur la carène avant l'extrémité ; styles articulés et courts.

*Habitat* : Cayenne (Récoltée par feu Bar).

Cette espèce se rapproche du *De Geeri*, Stål. Elle s'en distingue par ses élytres plus étroits, à veine médiane beaucoup plus courbée, à bord postérieur non sinué ; par les arêtes de son pronotum qui sont moins élevées et n'offrent que 6 dents droites, et par le bord postérieur qui est subarqué non bisinué ; par ses tibias intermédiaires garnis en dessus de 3 épines seulement, etc. — Elle diffère du *C. fastigosus*, Brnn. par le rostre du vertex qui est aussi large que la dent frontale et obtus, et par la forme du pronotum.

## TRIBU des MÉCOPODIENS

*Mecopodidae*, Brunner de Wattenw., 1878, Monogr. der Phaneropteriden, p. 10. —  
*Mecopoda*, Stål, Recens. Orthopt. II, 1874, p. 22.

### 1. Genre MACROSCIRTUS<sup>1</sup>, n.

*Corpus compressum. Vertex a fronte per sulcam profundum separatus. Pronotum canthis dorsalibus rotundatis; metazona brevi, parum retroproducta, margine postico parum arcuato, sinibus humeralibus tenuibus. Prosternum bispinosum, meso- et metasternum transversa leviter lobata. Pedes graciles. Femora anteriora et intermedia inermia; tibiis supra et subtus in utroque margine parce spinulosi. Femora postica longissima, linearia, ad basin maxime tumida; tibiis triquetris, superne utrinque multi-spinosis. ♂ Cerci arcuati, teretes, obtusi. Lamina infragenitalis valde elongata, apice fissâ.*

*Antennes* longues, écartées à leurs insertions.

*Tête* perpendiculaire; extrémité du vertex arrondie entre les antennes, et séparée du front par un sillon transversal et droit.

*Pronotum* légèrement aplati en arrière, cylindrique en avant; les arêtes latérales nulles; le sillon typique arqué, très obsolète sur le disque, linéaire sur les côtés; le sillon antérieur faible. Métazone très courte, son bord postérieur peu arqué. Lobes latéraux assez allongés, rétrécis en bas, l'échancrure humérale presque nulle, l'angle antérieur obtus, le postérieur très arrondi, le bord postérieur oblique,

*Prosternum* biépineux, ses dents écartées et coniques. Méso- et métasternum transversaux. Lobes du mésosternum écartés et cordiformes, peu aigus. Lobes du métasternum transversaux, point prolongés, leur bord légèrement transversal, très faiblement concave et formant de chaque côté un angle obtus.

*Élytres* ne dépassant guère l'abdomen, coriacés, comme densément ponctués, à réticulation serrée, les veines radiales formant une côte très peu arquée, les autres nervures noyées dans la réticulation, le replat anal petit et rugueux.

<sup>1</sup> De μακρός long et σκίρτωσιν sauter, — qui fait de grands sauts, ou grand sauteur.

*Ailes rudimentaires.*

*Pattes* longues et grêles; celles des deux premières paires comprimées; pattes postérieures extrêmement longues. Fémurs antérieurs et intermédiaires aplatis en dessous et bordés d'arêtes vives et mutiques, l'arête interne des intermédiaires obsolète. Tibias des deux premières paires armés sur les deux faces de petites épines espacées; tambours des tibias antérieurs ovales. Fémurs postérieurs très fortement renflés et bombés à leur base, tout à fait grêles et linéaires dans le reste de leur étendue qui forme plus que la moitié de leur longueur, un peu dilatés au genou; la partie renflée convexe en dessus, presque droite en dessous, fortement striée en travers; la partie linéaire cylindrique, non comprimée. Tibias postérieurs un peu plus longs que les fémurs, légèrement arqués, en dessous arrondis et mutiques, armés en dessus de deux rangées d'épines, celles-ci nombreuses.

Lobes géniculaires internes aigus, les externes subaigus.

Segment génital subsinué au milieu et offrant deux petits angles saillants; plaqué suranale grande, en triangle arrondi. Cerci longs, cylindriques, arqués, à pointe mousse nullement appointie.

♂ Plaque sous-génitale allongée, étroite, fortement débordante et fourchue à son extrémité.

#### 1. *M. KANGUROO*, n. (Fig. 38, 38 a).

*Bruca (vel virens?) fronte et vertice fulvidis; pronoto punctato; elytris ♂ abdomine paulo brevioribus, apice rotundatis, coriaceis, dense punctatis; alis rudimentariis; femoribus posticis quam corpus valde longioribus, basi crassissimis superne rugose punctatis. ♂.*

Longueur du corps, ♂ 31 mill.	Longueur des fémurs post., ♂ 41 mill.
» pronotum, 10	» de l'élytre, 22

Brunâtre. Le premier article des antennes assez carré, aussi long que large. Tête lisse en devant, ponctuée en dessus. Yeux ovales, assez saillants; le front et l'extrémité du vertex jaunâtres.

Pronotum entièrement ponctué avec quelques petites plaques lisses; les sillons très faibles, le postérieur presque à angle obtus en dessus. La métazone n'ayant pas la moitié de la longueur de la prozone; le bord antérieur à peine bordé; le bord postérieur transversal, faiblement arqué et régulièrement ourlé. Les lobes latéraux ayant le bord inférieur ourlé.

Élytres de la couleur du corps, un peu dépassés par l'abdomen et atteignant aussi loin que le renflement du fémur; le bord sutural légèrement arqué et le bord marginal presque droit au milieu; l'extrémité arrondie; le champ discoidal offrant deux rangées de grandes cellules formées par des nervures très fines et indistinctes, le champ anal, ou replat dorsal, très rugueux.

Ailes rudimentaires.

Tibias antérieurs offrant en dessus sur le bord externe une rangée de 4 très petites épines, et en dessous deux rangées de 5 épines espacées et très petites; tibias intermédiaires portant en dessus 5 à 6 épines sur le bord externe et 4 à 5 sur le bord interne, en dessous deux rangées de 8 à 9 très petites épines.

Fémurs postérieurs verdâtres marbrés de brun; la partie renflée en dessus très fortement ponctuée, rugueuse, la zone rugueuse devenant très étroite en avant; la face inférieure creusée d'un sillon pour recevoir le tibia, et le bord inférieur vu de profil un peu sinué au milieu, ce qui correspond à la forme arquée du tibia; celui-ci inerme et arrondi en dessous, offrant en dessus deux rangées de 20 à 22 épines.

Abdomen lisse. Plaque sous-génitale plus longue que le pronotum, étroite et subparallèle, profondément échancrée et se terminant par deux pointes recourbées en dedans. Cerci longs, recourbés en dedans de manière à se croiser.

*Habite* : Le Gabon.

## TRIBU des PSEUDOPHYLLIENS.

*Pseudophyllus*, Burmeister, Handb. II, p. 698, 16. — *Pseudophyllidæ*, Stål, Recens. Orth. II, p. 48. — Brunner de Wattenwyl, Monogr. der Phaneropteren, p. 10.

### 1. Genre MERONCIDIUS, Serv., Stål.

*Merocidius*, Serv., Orth. 1839, p. 448. — Stål, Recens. Orth. II, 1874, p. 64.

L'espèce suivante forme dans ce genre une section particulière. Elle diffère des *Merocidius*, Stål, Serv., comme suit : Pas de tubercule au bord antérieur du pronotum;

les tibias intermédiaires armés au bord interne de toute une rangée d'épines (7); tibias antérieurs n'étant pas bordés en dessus.

### 1. M. ROSALIA, Stoll.

*Viridis; verticis rostro scrobicula antennarum aequante; pronoto punctato, sulco typico profundo; metazona plana, postice subarcuatim truncata, subtiliter lamellari-limbata, in medio puncto luteo; alis semi-orbicularibus, apice rotundato, roseae, limbo toto angustissime canescente, ♀.*

*Locusta ? rosalia*, Stoll, Sauter, pl. 7 a, fig. 23 ♀, 24 ♂.

Longueur du corps, ♀ 45 mill.	Longueur de l'élytre, ♀ 54 mill.
» pronotum, 10	» du fémur postér., 36
Longueur de l'oviscapte, 26 mill.	

D'un beau vert. Antennes verdâtres, très longues et fines, le premier article gros et allongé, le deuxième petit et cylindrique.

Tête petite, peu avancée, lisse, luisante en devant; sa carène frontale tranchante, un peu sinueuse, en contact avec la dent frontale; celle-ci aigüe. Rostre du vertex horizontal, un peu comprimé, ne dépassant pas le bord des fossettes antennaires. Yeux globuleux, très saillants.

Pronotum petit, tout entier finement ourlé, légèrement voûté en avant, plat en arrière; son disque légèrement rugueux, ses deux sillons très distincts, parallèles et un peu arqués en arrière; le bord postérieur de la métazone tronqué et très légèrement convexe, à angles arrondis, et offrant au milieu une impression avec un point blanc. Carènes latérales presque vives sur la métazone. Lobes latéraux légèrement ponctués, avec une tache lisse entre les sillons; les bords coupés presque droit; l'angle antérieur presque droit, le postérieur plus obtus et arrondi; le bord inférieur arqué, son ourlet presque droit, non marginal; le bord postérieur presque parallèle au bord antérieur.

Les dents du prosternum longues et spiniformes; les lobes des méso- et métasternum en triangle aigu.

Élytres verts, coriacés, à peu près d'égale largeur dans toute leur étendue, entièrement couverts d'une ponctuation fine et serrée, sauf le replat anal de l'élytre droit qui est membraneux, transparent et régulièrement divisé en quatre bandes transversales, droites et parallèles, avec les mailles finement et irrégulièrement réticulées. L'extrémité de l'organe arrondi en courbe parabolique. Les veines humérale



et discoïdale contiguës jusqu'au dernier tiers de l'élytre; la veine médiane séparée un peu avant le milieu de son trajet, bifurquée à l'extrémité.

Ailes un peu moins longues que l'élytre, très larges, en demi-cercle, avec l'extrémité obtus-arrondie; entièrement roses avec une fine bordure blanche ou hyaline; les nervures vertes, le champ postérieur régulièrement réticulé par vénules transverses, le champ antérieur ayant ses vénules obliques.

Pattes comprimées. Fémurs antérieurs ayant en dessous au bord interne jusqu'à 6 épines; tibias plats en dessus offrant en dessous deux rangées de 6 à 7 épines. Fémurs intermédiaires avec 7 épines en dessous au bord externe; tibias avec deux rangées de 9 épines. Fémurs postérieurs armés en dessous de 13 épines fortes, un peu crochues et à pointe noire; tibias quadrangulaires, très comprimés en dessous, plats sur toutes les faces, offrant en dessus deux rangées de 15 à 16 épines et en dessous deux autres rangées de 13 à 14 épines.

Abdomen luisant, subcaréné en dessus.

Oviscapte large, un peu recourbé, la valve supérieure très finement serrulée.

♀. Plaque suranale transversale et étroite. Plaque sous-génitale tout à fait transversale, courte et terminée au milieu par une épine. Cercé robustes, spiniformes, un peu arqués.

*Habite* : Cayenne. (Récoltée par M. Bar.)

## 2. Genre COCCONOTUS, Stål.

*Cocconotus*, Stål, *Recess. Orth.* II, 1874, p. 89.

### 1. C. PERSONATA, n. (Fig. 6).

*Testaceus vel rufescens; verticis apice, facie, mandibulis, labri apice muculisque clypei, nigris; rostro verticis acute trigonali-dentiformi, sulcato; clytris brevibus abdomen medium attingentibus, coriaceis et reticulato-punctatis; campo marginali luteo-reticulato; pedibus omnibus nigro-spinosis; ovipositorum femori breviora, fusca, utrinque luteo-vittata.*

Longueur du corps, ♀ 31 mill.	Longueur de l'élytre, ♀ 13 mill.
» pronotum, 9	» du fémur postér., 21
Longueur de l'oviscapte, 19 mill.	

D'un vert testacé. Premier article des antennes gros et allongé. Tout le devant de la

tête et les mandibules noires, chaperon vert avec les angles et une tache carrée au sommet noirs, labre noir avec sa base verte, le reste de la bouche testacé.

Rostre du vertex terminé en pointe triangulaire aiguë partagée par un sillon, dépassant légèrement les bourrelets antennaires; la pointe de l'écusson facial arrondie et séparée du rostre du vertex par une profonde dépression. Les carènes sous-antennaires arrondies; carènes sous-oculaires ponctuées; l'espace entre ces deux carènes ponctué; les joues en arrière des carènes semées de punctuations distantes.

Pronotum voûté en avant et rétréci en arrière, partout densément granuleux, surtout en dessus; le sillon typique profond; le bord antérieur un peu avancé et arqué, le postérieur très légèrement arqué et fortement ourlé. Angle antérieur des lobes latéraux droit-arrondi, le postérieur obtus-arrondi; le sinus huméral très petit.

Dents du prosternum petites et aiguës.

Élytres d'un vert sombre, très courts, dépassant à peine le milieu de l'abdomen, étroits, coriacés et rétrécis à l'extrémité. La réticulation du champ marginal et des aires comprises entre les nervures radiales lâche, à nervures jaunes; le reste de l'élytre réticuleusement ponctué.

Ailes atteignant au repos aussi loin que les élytres.

Pattes assez fortes; tous les fémurs fortement comprimés; ceux des deux paires antérieures de la longueur du pronotum et de la moitié de la tête pris ensemble, offrant en dessous au bord interne 3 à 4 petites épines. Tibias antérieurs plats et subgranulés en dessus, armés en dessous ainsi que les intermédiaires de deux rangées de 6 à 7 épines.

Fémurs postérieurs portant en dessous une rangée de 5 à 6 petites épines; les tibias plats en dessus, subponctués, armés en dessus de 9 : 4 et en dessous de 5 : 7 épines.

Oviscapte lisse, à bord supérieur à peine arqué mais obsolètement crénelé; les faces latérales brunes et ornées d'une ligne médiane blanche, arquée; les valves supérieures offrant dans leur dernier tiers et sur leur face externe deux rangées de tubercules convergeant vers la pointe de la bande blanche.

Plaque suranale en triangle arrondi; plaque sous-génitale en triangle largement arrondi, offrant à sa base et de chaque côté un renflement sphérique. Cerci gros, obtus et un peu arqués.

*Habite.* . . . ?

3. Genre ECHINACRIS<sup>1</sup>, n.

*Antennæ gracillimæ, articulo primo subcylindrico, apice spinoso, fastigium verticis superantes. Oculi fortiter prominuli. Pronotum confertim spinoso-rerucosum; metazona quam prozona longiore, margine postico arcuato, obtuse spinoso; lobis lateralibus angulo antico subacuto, postico rotundato, margine inferiore recto. Meso-, et metasternum transversa, sulcis obliquis instructa, marginibus lateralibus in angulum dentiformem productis. Elytra abbreviata, venis radialibus parallelis. Pedes elongati, crasse spinosi. Femora anteriora parum compressa; reliqua compressa, in utroque margine valde spinosa. Tibiæ prismatice; anticæ superne inerimes, foraminibus superis linearibus. Abdomen subcarinatum. ♀ Ovipositor elongatus, latus, superne in medio crenulatus.*

*Antennes* longues et fines : le premier article cylindrique, allongé, épineux à son extrémité interne, dépassant la pointe du vertex.

*Tête* peu avancée. Vertex formant une dent à bords carénés. Écusson facial terminé supérieurement entre les bords relevés des fossettes antennaires par une dent non séparée.

*Pronotum* grand, aplati en dessus, entièrement tuberculeux ou épineux : son sillon typique profond, arqué, le divisant en deux parties un peu inégales. La prozone divisée par un sillon droit : son bord antérieur très légèrement avancé, arrondi, avec un petit tubercule au milieu. La métazone arrondie en arrière. — Lobes latéraux un peu divergents ; l'angle antérieur presque droit ; le postérieur arrondi ; bord inférieur droit.

*Prosternum* étroit, biépineux avec une cavité à chacun des angles postérieurs. *Méso-* et *métasternum* transversaux, offrant chacun deux sillons obliques, divergents en avant ; le milieu des bords latéraux formant des angles dentiformes ; le mésosternum offrant trois trous, un petit médian et deux latéraux ovoïdes ou piriformes ; les deux trous du métasternum confondus en une fossette transversale.

*Élytres* petits, à réticulation très lâche ; les deux veines radiales (humérale et médiastine) parallèles, sauf à l'extrémité.

*Ailes* petites.

*Pattes* très ponctuées, robustes, longues ; les deux premières paires à peu près d'égale longueur. Fémurs de la première paire peu comprimés, ceux des autres

<sup>1</sup> De ἐχίνος; hérisson et ἄκρῃ; sauterelle.

paires l'étant fortement; les deux premières paires portant en dessus deux rangées d'épines et en dessous une rangée au bord interne; les postérieurs élargis à leur base, armés en dessus sur la moitié basilaire d'une seule rangée, et sur la moitié apicale d'une double rangée d'épines; en dessous d'une autre rangée d'épines. — Tibias prismatiques, quadrangulaires, leurs faces plates. Les antérieurs inermes en dessus, armés en dessous de deux rangées de 6 à 7 épines; les tambours situés en dessus sur les bords du tibia, peu ouverts, linéaires et n'élargissant guère le tibia, l'espace qui les sépare plus étroit que la face supérieure du tibia. Tibias intermédiaires fortement comprimés, armés en dessus, au bord interne, d'une rangée et en dessous de deux rangées d'épines; les postérieurs comprimés surtout en dessous, armés en dessus de chaque côté de 10 épines alternes et en dessous de deux rangées de 11 épines.

*Abdomen* lisse, légèrement comprimé.

♀. Oviscapte grand, large, aigu; plaque sous-génitale polygonale avec un prolongement un peu échancré, presque cordiforme. Cerci longs, robustes, stiliformes, avec une petite pointe aiguë recourbée en dedans.

### 1. E. HISPIDA, n. (Fig. 5, 5 a).

*Fusco-ferruginea, omnino pubescens; capite subdeclivi superne laud polito; vertice sulcato in dentem adscendentem excurrente; pronoto magno, deplanato posterius subconcurvo, sulco longitudinali subtilissimo, sulco typico profundo, arcuato, larrigato; prozona ante medium per sulcum divisa, margine anteriore medio tuberculam minimum obtusum, in lateribusque dentes 2—3 hebetatos obferente; elytris 6<sup>m</sup> abdominis segmentum attingentibus, apice rotundatis, venis nigris; pedibus valde dense punctatis, lobis genicularibus omnibus spinosis (externo fem. intermed. excepto); ovipositore nigro, valvis inferis angustioribus apice acute acuminatis, superioribus subsinuatis in apice sinus crenatis, ♀.*

Longueur du corps,	♀ 50 mill.	Longueur du fémur post.,	♀ 30 mill.
» pronotum,	20	» ant.,	19
Longueur de l'oviscapte, 37 mill.			

D'un brun ferrugineux, entièrement pubescente et couverte d'un duvet soyeux.

Antennes longues; le premier article gros, épais, un peu déprimé, du double plus long que large, et portant une épine à son extrémité interne; le second plus court et cylindrique.

Tête médiocre, un peu oblique, ponctuée et luisante en devant et sur les côtés, lisse et terne en dessus. Vertex se terminant d'une manière lancéolée, creusé d'un sillon, sa pointe formant une petite dent ascendante. Yeux globuleux, très saillants.

Pronotum grand, aplati, subconcave en arrière, son disque densément couvert de tubercules dentiformes mousses, petits en dessus, plus grands sur les côtés; la métazone granulée, ses tubercules beaucoup moins serrés. La ligne dorsale médiane offrant un très faible sillon; le sillon typique lisse, profond, arqué; la prozone plus longue que la métazone. Prozone divisée un peu avant son milieu par un sillon transversal; son bord antérieur offrant au milieu un très petit tubercule obtus et sur les côtés, vers le bas, deux ou trois dents mousses. — Métazone légèrement relevée en arrière, son bord postérieur arqué en demi-cercle, armé de chaque côté de 4 épines régulièrement espacées et à pointe mousse, les deux externes plus grandes; les arêtes latérales armées de deux grandes dents ou apophyses très mousses mêlées aux autres tubercules. — Lobes latéraux tuberculeux; l'angle antérieur presque droit et formant une épine mousse; le postérieur obtus; le bord inférieur droit, portant en avant trois petites dents mousses, du reste garni de tubercules verruqueux espacés, plus grands sur le bord postérieur.

Métasternum plus large que le mésosternum; ses dents tout à fait mousses.

Élytres courts, arrondis, de la couleur du corps; les nervures noires, n'atteignant que le sixième segment de l'abdomen.

Pattes longues, robustes, densément et fortement ponctuées, sauf en dessous. — Fémurs antérieurs portant en dessus 6 épines au bord externe, 4 à 5 au bord interne; en dessous au bord interne 5 épines, les dernières plus grandes. — Fémurs intermédiaires offrant en dessus deux rangées irrégulières de 5 épines, en dessous au bord externe une rangée de 5 à 7 épines. — Fémurs postérieurs dilatés à la base, offrant en dessus au bord externe 9 à 10 épines dont les 4 à 5 premières petites, et dans la seconde moitié du bord interne 4 à 5 épines; en dessous une rangée de 11 épines. — Lobes géniculaires épineux à toutes les pattes; lobes externes des intermédiaires sens mutiques ou dentiformes.

Tibias prismatiques, quadrangulaires, à arêtes vives. Les antérieurs inermes en dessus, mais l'arête externe portant près de sa base deux saillies en angle très obtus; en dessous deux rangées de 7 petites épines; les intermédiaires fortement comprimés, armés en dessus au bord interne de 5 épines, à l'externe de 1 à 2 épines obsolètes et en dessous de 6 paires d'épines. Tibias postérieurs presque aussi longs que les fémurs et les hanches pris ensemble; armés en dessus et de chaque côté d'une rangée de 10 épines alternes; en dessous de 11 épines sur le bord externe et de 9 à 10 plus

petites sur le bord interne. Toutes les épines fortes et aiguës, surtout celles des fémurs et celles des tibias postérieurs.

Abdomen lisse, comprimé, caréné en dessus.

Oviscapte assez long, d'un noir luisant ; les valves inférieures étroites et terminées en pointe aiguë ; les supérieures beaucoup plus larges, lunellaires, légèrement sinuées en dessus, offrant 5 à 6 crénelures sur l'extrémité du sinus.

*Habite* : L'Amérique du Sud ; le Haut-Amazone.

### Groupe des **PTEROCHROZA**.

Genres *Pterochroza* et *Typophyllum*, Serville.

De tous les Orthoptères, ces insectes sont les plus remarquables par leur mimétique. Soit par leur forme extraordinaire, soit par la couleur de leurs élytres, ils imitent à s'y méprendre les feuilles tant vertes que sèches des arbrisseaux et suivent, pour ainsi dire, tous les accidents de teinte et de marbré qu'on observe dans les feuilles au fur et à mesure qu'elles se dessèchent. Sous ce rapport, on trouve presque autant de variétés que d'individus, comme cela se voit, du reste, parmi les Lépidoptères dans le genre *Kallima*, West, qui offre une mimétique analogue.

En outre, on observe souvent sur les élytres entre la première et la seconde branche de la veine médiane une tache callense ou hyaline imitant assez bien les taches qui résultent du fait que des larves d'insectes ont rongé la surface des feuilles ; on observe souvent aussi d'autres taches hyalines irrégulières disséminées sur l'élytre et placées d'une manière symétrique dans les deux élytres ; toutefois nous supposons que ces taches sont variables et la plupart du temps accidentelles.

M. Brunner de Wattenwyl a mis ces faits en lumière dans une notice accompagnée de belles figures<sup>1</sup>.

#### *Tableau analytique des genres.*

1. Elytrorum apex rectus vel leviter antrorsum vergens, campo marginali variabili.

<sup>1</sup> Brunner de Wattenwyl, Ueber hypertelische Nachahmungen bei den Orthopteren (Verhandlungen der k. k. zoologisch-botanischen Gesellschaft in Wien 1883, p. 247).

2. Pedes validi. Femora antica et intermedia latiuscula, in margine anteriore dentibus crassis trigonalibus acmata. Tibiæ intermediæ dilatatae et superne ultra medium valde sinuatae, subhexisæ. Alæ latæ, apice rotundato vel subangulato (haud lobato), haud ocellato; campo posteriore remede reticulato; venis campi anterioris arcuatis a margine remotis. Antennæ graciliores.
3. Tibiæ anticæ basi dilatatae, deline supra sinuatae, foraminibus apertis, couchatis. Tibiæ posticæ superne plus minus lobatae. Alæ vitreæ margine anteriore sinuato, apice rotundato.
4. Prosternum muticum. Foramina tibiæ anticarum subæqualia, elongata, marginibus haud productis. Pronotum retro subtruncatum, margine postico vix arcuato; canthi lateralibus acutis, haud rugosis. Elytrorum margo anterior ultra medium valde excisus, vel subangulatum arcuatus. Ovipositor gracilis, breviseculus . . . . .1. *Typophyllum*, Serv.
- 4, 1. Prosternum bispinosum. Foramina tib. antic. inæqualia, externum angustum, internum apertum, ejus concha in lobum producta. Pronotum retro-productum, margine postico valde arcuato; canthi lateralibus rugosis. Elytrorum campus marginalis plerumque latior quam campus discoidalis, ampliatione ♀ rotundata, apice ♂ excisus. Ovipositor longior et robustior. . . . .2. *Mimeticæ*, n.
- 3, 3. Tibiæ anticæ graciles, parum dilatatae, vix sinuatae, foraminibus partim clausis. Tibiæ posticæ haud lobatae, tantum spinas nonnullas oblitteratas obferentes. Alæ latæ, coloratae, margine anteriore recto, angulo apicali parum rotundato, nonnunquam subsinuato. Prosternum muticum. Campus marginalis elytrorum latior quam campus discoidalis, margine anteriore valde arcuato, ultra medium undulato. . . . .3. *Rhodopteryx*, n.
- 2, 2. Pedes graciles. Femora antica et intermedia gracilia, sub spinis minutis armata. Tibiæ intermediæ minus dilatatae, parum sinuatae. Alæ coloratae, apice splendide ocellatae, albo signatae; campo posteriore dense reticulato. Antennæ crassiores.
3. Alæ, amplæ, margine anteriore sinuato, apice in lobum trigonalem antrorsum producto. Venæ campi antici arcuatae, flexuosæ a margine remotæ; vena ulnaris venæ discoidali parum parallela, ab illa basin versus ad ejus furcam divergens; v. discoidalis furcata, ejus rami flexuosi, invicem remoti, ad marginem apicalem desinentes. Prosternum (anne semper?) bispinosum. Pronotum supra leviter convexum, canthi lateralibus subacutis. Foramina tibiæ anticarum angusta, sublateralia. Ovipositor, validus, elongatus.
4. Foramina tibiæ anticarum clausa, sulciformia, superne puncto aperto. Pronoti margo posterior truncatus; ejus canthi laterales subsinuati. Elytra sat angusta, campis subæquilatis. . . . .4. *Ommatoptera*, n.
- 4, 4. Foramina tibiæ anticarum anguste lanceolata. Pronoti margo posterior productus, arcuatus, incisus; ejus canthi recti. Elytra latissima, campo marginali minus lato quam campus discoidalis, ultra medium margine exciso. Ovipositor majusculus. . . . .5. *Tanusia*, St.
- 3, 3. Alæ angustæ, margine anteriore recto, angulo apicali rotundato-rectangulo, lobum nullum efficiente. Venæ campi antici rectæ, invicem propinquæ; vena humerali cum margine confusa; vena ulnari venæ mediæ propinqua et illi parallela, postice ramos emittente, totum marginem apicalem formante. Prosternum bispinosum. Pronotum superne cylindricum, canthi lateralibus nullis; margine posteriore parum arcuato. Foramina tibiæ anticarum aperta. — Elytrorum campus marginalis angustior quam campus discoidalis, margine integro. . . . .6. *Pterochroza*, Serv.

- 1, 1. Elytrorum apex retro-arcuatus, campo marginali latiore quam campus discoidalis. — Pedes graciles; tibiæ antiçæ superius band dilatatae. Alæ latissime, vitreæ, apice valde rotundato, margine anteriore sinuato; venis antiçis 3 parallelis, prima a margine remota. Antenna crasse.
2. Prosternum bispinosum. Tibiarum anticarum foramina clausa sulciformia. Pronoti prozona supra cylindrica, metazona ampliata, margine posteriore arcuato. Femora omnia subtus biserialim spinosa. Tibiæ posticæ quadriserialim spinulosa. . . . . 7 *Cycloptera*, Serv.
- 2, 2. Prosternum muticum. Tibiarum anticarum foramina superne aperta, angustissima, lanceolata. Pronotum supra leviter convexum, anterius valde attenuatum, cantlis lateralibus subacutis, margine posteriore leviter arcuato. Femorum spinæ rudimentariae. Tibiæ posticæ spinis destitutæ. . . . . 8. *Chlorophylla*, n.
- NOTA. Le genre *Parysatis*, Stål, ne nous est pas connu.

### 1. Genre TYPOPHYLLUM, Serv.

*Typophyllum*, Serville, Orth. 439.

*Antennes* relativement fines, le premier article du double plus long que large. Palpes labiaux ayant le dernier article dilaté à l'extrémité.

*Pronotum* aplati en dessus, à arêtes vives peu divergentes en arrière; le bord antérieur sinué, le bord postérieur tronqué et très faiblement arqué.

*Prosternum* mutique; méso- et métasternum armés de deux fortes épines.

*Élytres* très larges, fortement dilatés au deuxième tiers ou au delà; de forme variable, le bord postérieur arqué, le bord antérieur presque droit jusqu'à l'extrémité de la dilatation, ensuite découpé ou droit jusqu'à la pointe.

*Ailes* hyalines ou légèrement teintées, très arrondies, le bord antérieur concave, l'angle apical arrondi, les nervures fines, celles du champ antérieur écartées du bord de l'aile, la veine ulnaire étroitement bifurquée.

*Pattes* relativement courtes et épaisses; fémurs des deux premières paires offrant au bord antérieur 3 à 4 dents lamellaires triangulaires, et au bord postérieur une très petite épine près de la base. Tibias antérieurs non comprimés, dilatés au sommet, ensuite aplatis et sinués en dessus, larges, déprimés, bordés supérieurement sur les côtés, parcourus sur la face interne d'un sillon longitudinal arqué, les tambours ouverts en dessus, lancéolés, à valves externes conchoïdes. Tibias intermédiaires comprimés et dilatés dans leur partie supérieure, ensuite fortement excisés et sinués en dessus, la face supérieure large et aplatie, bordée d'arêtes qui convergent avant la base.

Fémurs postérieurs garnis en dessous de deux rangées d'épines espacées. Tibias



postérieurs un peu difformes, un peu dilatés vers la base, ensuite aplatis ou sinués en dessous, la face supérieure large, bordée de fortes arêtes un peu lobées ou garnies de quelques petites épines passant souvent à l'état de tubercules.

*Abdomen* caréné, souvent crénelé. Oviscapte assez petit, grêle, fortement granulé et crénelé à l'extrémité. Plaque suranale ♂ presque carrée, largement tronquée. Plaque sous-génitale ♀ ovale, sillonnée à sa base.

*Synopsis des espèces.*

- a.* Elytra margine postico exciso — 1. *erosum*, Stoll.  
*a. a.* Elytra margine anteriore apice exciso, margine postico integro.  
*b.* Tibiæ posticæ supra lobata — 2. *excisum*, n. ♂.  
*b. b.* Tibiæ posticæ supra sinuata — 3. *lanatum*, n.  
*a. a. a.* Elytra marginibus integris, trapeziniis — 4. *trapeziforme*, Stoll. — 5. *Peruvianum*, n.

1. *T. EROSUM*, Stoll. (Fig. 8, 8 a).

*Gryllus erosum*, Stoll, Sauter, 1787, pl. 6 a, fig. 18. — *Pterochroza erosa*, Burmeister, Handb. II, 1839, p. 696, 5. — *Typophyllum erosum*, Serville, Orthopt., 1839, p. 440, 1.

Longueur du corps, ♂ 18 mill.	Longueur de l'élytre, ♂ 20 mill. 5.
» femur post., 13	Largeur » 14
Largeur du champ marginal de l'élytre, 6 mill.	

Couleur feuille morte. Tête très oblique, un peu granulée. Pronotum ruguleux en dessus, semé de granulations en avant et ponctué en arrière, offrant au bord postérieur une petite échancrure; arêtes latérales vives, saillantes, latéralement presque parallèles sur la prozone; divergentes sur la métazone; lobes latéraux portant souvent quelques granulations.

Élytres couleur feuille morte, leur largeur égale aux trois quarts de leur longueur; le bord antérieur droit jusqu'au dernier tiers, offrant ensuite deux échancrures, l'une large, presque en demi-cercle crénelé, l'autre plus petite et plus obtuse à l'extrémité, laquelle est en pointe courte. Le bord postérieur presque droit, offrant au même niveau que l'échancrure antérieure une échancrure plus obtuse, presque en demi-cercle, suivie d'un sinus peu profond, d'où résulte une dent placée entre les

deux échancrures. Le champ postérieur offrant après le milieu une tache transparente en forme de larne, et en dessus un point transparent.

Pattes : Les quatre dents des fémurs antérieurs et intermédiaires allant un peu en augmentant de grandeur de la première à la dernière.

Tibias intermédiaires ayant leur dilatation sensiblement fusiforme, leur arête supérieure interne biondulée, l'externe formant une sorte d'angle obtus avant le rétrécissement; les bords supérieurs ensuite faiblement sinués, la dilatation graduellement atténuée.

Tibias postérieurs légèrement dilatés vers la base, atténués au bout; leur face supérieure un peu granulée, l'arête interne offrant dans sa première moitié deux lobes arrondis et vers la base un troisième plus petit, ces lobes parfois obsolètes; l'arête externe un peu ondulée; ces arêtes souvent avec quelques vestiges de petites épines.

Abdomen ayant les segments 4-3 armés en dessus d'une petite épine, le deuxième portant une crête dans la seconde moitié, cette crête formant une dent à sa base; les segments 7, 8 et 9 terminés en forme de dent triangulaire.

Plaque suranale ♂ en trapèze transversal arrondi. Plaque sous-génitale cordiforme, comprimée, carénée dans sa seconde moitié, excavée et bicarénée dans sa première moitié.

*Var. a.* Élytre n'ayant qu'une seule échancrure à leur bord postérieur. — *b.* La couleur des élytres uniformément feuille morte — *c.* mêlée de jaune — *d.* avec des taches diverses renfermant des points noirs (*erosum*, Serv.).

*Habite* : Cayenne (Récoltée par feu Bar).

*Obs.* Sur la figure de Stoll, les élytres sont renversés, vus en dessous, et qui plus est, l'élytre droit est placé à gauche; les échancrures du bord antérieur n'ont point la même forme que chez nos individus; il est néanmoins probable que l'espèce est la même.

Nous soupçonnons que cet insecte pourrait être le mâle du *T. trapeziforme*.

## 2. *T. excisum*, n. (Fig. 9, 9a).

Longueur du corps, ♂ 16 mill.	Longueur de l'élytre, ♂ 20 mill. 5.
» fémur post., 13	Largeur » 15
Largeur du champ marginal de l'élytre, 6 mill. 5.	

Formes très analogues à celles du *T. erosum*. L'échancrure du bord postérieur du pronotum moins sensible.

Élytres ayant leur bord postérieur entier, formant une sorte d'angle obtus après le milieu, ensuite un peu arqué et souvent légèrement ondulé : la couleur de ces organes feuille morte ou verte avec l'extrémité feuille morte, le champ postérieur n'offrant pas toujours de tache hyaline en forme de larme, mais seulement le point hyalin postérieur. Les cellules du champ postérieur un peu différentes.

Pattes : Les tibias intermédiaires dilatés d'une manière plus irrégulière, beaucoup moins fusiformes : la face supérieure plus fortement et plus subitement sinuée, comme excisée ; vue de profil la dilatation formant un angle plus vif.

Les tibias antérieurs plus fortement aplatis-sinués, leur face interne offrant au milieu seulement un profond sillon bordé de deux bourrelets marginaux.

Pattes postérieures comme chez le *T. crosum*.

Le deuxième segment de l'abdomen armé en dessus d'une dent ou d'un lobe dirigé en haut, les suivants inermes, les segments 6, 7 et 8 terminés en forme de dent triangulaire.

Var. L'angle du bord postérieur de l'élytre formant une sorte de lobe suivi d'un léger sinus.

*Habite* : Cayenne (Recoltée par feu Bar).

### 3. *T. LUNATUM* n. (Fig. 12-12 d).

Longueur du corps, ♀ 26 mill.	Longueur de l'élytre, ♂ 38 mill.
— fémur post., 23	Largeur » 28
» pronotum, 6	Longueur de l'oviscapte, 12
Largeur du champ marginal de l'élytre, 13 mill.	

Verte. Tête très légèrement granulée. Pronotum parsemé de granules ; ceux-ci plus rapprochés sur sa partie postérieure et sur la partie antérieure des lobes latéraux ; arêtes latérales moins vives que chez les autres espèces, subsinuées ; le bord postérieur très faiblement arqué et offrant une petite échancrure au milieu.

Élytres très larges, parsemés de quelques petits points noirs : le champ marginal un peu moins large que le champ discoïdal, s'élargissant graduellement ; le bord antérieur droit jusqu'aux trois quarts de la longueur de l'élytre ou même au delà, le reste formant une large échancrure en arc de cercle, ondulée, offrant trois à quatre sinus entre lesquels deux à trois petites dents correspondant aux nervures. Les nervures du champ marginal simples à l'exception de celle qui forme l'extrémité de la partie dilatée (veine humérale), laquelle est trifurquée ou quadrifurquée. Les nervures principales un

peu courbées en avant à l'extrémité; la pointe de l'organe assez obtuse, non prolongée en triangle. Le champ discoïdal large, presque en triangle, offrant au milieu une tache orbiculaire de même couleur que le fond et finement bordée de hyalin et de brun; le bord postérieur divisé en deux moitiés presque égales, la moitié interne peu arquée, formant de légères saillies à l'extrémité des nervures, ses nervures allongées.

Pattes : La dent apicale des fémurs antérieurs très grande, triangulaire; l'avant-dernière petite, la précédente très petite, la dernière atrophiée. Fémurs intermédiaires offrant le même caractère, mais avec des dents plus petites; tibias sensiblement comme chez le *Peruvianum*. Fémurs postérieurs n'offrant en dessous que de très petites épines; tibias un peu courbés et difformes, longuement sinués en dessus au milieu, un peu dilatés à la base, leurs arêtes vives, armées de tubercules espacés devenant plus rapprochés et spiniformes à l'extrémité du bord interne.

Oviscapte très grêle, fortement serrulé et très rugueux à l'extrémité.

*Habite* : Le Pérou; Mayobambo.

#### 4. T. TRAPEZIFORME, Stoll. (Fig. 11).

*Gryllus trapeziformis*, Stoll, Sauter, 1787, Pl. 3 a, fig. 7. — *Pterochroza trapeziformis* Burmeister, Handb. II, 1839, p. 696, 4.

Longueur du corps, ♀	25 mill.	Longueur de l'élytre, ♀	32 mill.
» fémur post.,	19	Largeur »	21
» de l'oviscapte,	5	» du champ marg.,	12

Couleur feuille morte. Tête granulée. Pronotum fortement granulé; ses arêtes latérales tantôt droites ou légèrement sinuées, tantôt émoussées, arrondies; le bord postérieur peu ou pas échancré au milieu.

Élytres couleur feuille morte ou marbrés de jaunâtre avec des points noirs dans les cellules, de forme plus ou moins trapézoïdale; le bord antérieur subconcave jusqu'à l'angle arrondi qu'il forme au delà du milieu, après cela droit jusqu'à la pointe ou subsinué avant l'extrémité; le bord postérieur arqué, droit ou subsinué au delà du milieu; la nervure principale légèrement arquée, la pointe droite, tantôt plus longue et étroite, tantôt plus courte et plus obtuse.

Pattes: Fémurs antérieur et intermédiaires larges, leurs quatre dents très grandes et très lamellaires. — Tibias antérieurs très aplatis; leur sillon externe profond, resserré entre deux bourrelets marginaux. Tibias intermédiaires fortement excisés après le milieu,

fortement sinués, formant un angle prononcé au bord supérieur là où commence le sinus comme chez l'*excisum*; les bords supérieurs de la dilatation offrant souvent deux légères saillies surtout l'interne, n'étant ni ondulés ni bilobés, mais au contraire presque entiers. Tibias postérieurs ayant le bord interne formé comme chez l'*erosum*, s'atténuant graduellement jusqu'à l'extrémité, et l'externe ondulé, parfois subbilobé, les arêtes portant souvent en outre 1 ou 2 épines.

Segments de l'abdomen portant en dessus une crête en forme de lobes découpés ou d'épines; le 2<sup>me</sup> segment avec un grand lobe terminé en forme d'épine, le 3<sup>me</sup> lobé aussi, le 7<sup>me</sup> avec un lobe très découpé; les segments 3<sup>me</sup> à 5<sup>me</sup> avec une épine; le 9<sup>me</sup> avec deux petites dents.

Oviscapte grêle, fortement granulé et crénelé au bout. Plaque suranale granulée, en trapèze, subbilobée, presque en triangle échancré.

*Habite* : Cayenne (Récoltée par feu Bar).

#### 5. T. PERUVIANUM, n. (Fig. 10, 10 a).

Longueur du corps, ♀ 24 mill.	Longueur de l'élytre, ♀ 32 mill.
» pronotum, 6	Largeur » 23
» fémur post., 21	Longueur de l'oviscapte, 11
Largeur du champ ant. de l'élytre, 12 mill.	

Tout à fait semblable au *trapeziforme*, mais un peu plus grand. La tête et le pronotum plus fortement granulés, celui-ci assez allongé en dessus, ses arêtes souvent assez vives.

Fémurs antérieurs et intermédiaires moins dilatés que chez le *trapeziforme*.

Tibias postérieurs n'étant dilatés que dans leur premier quart, la dilatation ayant son bord supérieur bilobé en dedans, très ondulé en dehors; le reste du tibia ayant ses bords ondulés ou avec quelques épines, le bord interne offrant un troisième petit lobe vers le milieu de sa longueur.

Abdomen ayant le deuxième segment armé en dessus d'une double épine et d'un petit lobe à son bord postérieur; le suivant armé d'un lobe denté; les autres comme dans l'espèce citée.

*Habite* : Le Pérou.

2. Genre MIMETICA <sup>1</sup>, n.

*Tête* inclinée. Rostre du vertex obtus, triangulaire-arrondi; les bords des fossettes antennaires en dessus obtuses et en contact.

*Pronotum* aplati en dessus, peu ou pas sinué en avant, fortement prolongé en arrière, arrondi, échancré, bilobé; la métazone plus longue que la prozone; les arêtes latérales mousses légèrement arquées en dedans.

*Prosternum* armé de deux petites dents.

*Élytres* très larges, le champ marginal beaucoup plus large que le reste de l'élytre; sa dilatation arrondie; le bord antérieur au delà ondulé; la pointe médiocrement longue; la veine médiastine arquée avec une seule branche à sa base; les autres nervures du champ marginal peu nombreuses, droites et obliques, simples ou bifurquées; le bord postérieur ondulé après son milieu.

*Ailes* hyalines; leur extrémité arrondie; la veine ulnaire étroitement bifurquée vers le milieu, n'offrant guère d'autres branches; les trois nervures principales écartées les unes des autres.

*Pattes* moins fortes que chez les *Rhodopteryx*. Fémurs antérieurs et intermédiaires armés à leur bord antérieur (sauf exceptions) de 4 grosses dents triangulaires et au bord postérieur de 1 épine imperceptible. Tibias antérieurs grêles, à peine sinués en dessus, à peine dilatés à la base; les tambours ouverts en dessus, conchoïdes, le tambour interne notablement plus grand que l'externe et ayant sa valve externe dilatée en forme de lobe arrondi. Tibias intermédiaires dilatés dans plus de leur première moitié, puis assez fortement sinués en dessus. Fémurs postérieurs armés au bord externe de 4 à 5 dents spiniformes et à l'interne de 2 à 3; tibias ayant leurs arêtes supérieures un peu ondulées, irrégulièrement garnies de petits tubercules jusqu'au milieu de leur bord interne, ce qui les fait paraître un peu lobés.

*Abdomen* fortement caréné.— ♀ Oviscapte relativement peu rugueux à l'extrémité.

## 1. M. MORTUIFOLIA, n. (Fig. 13—13 c).

*Obscura vel flavicans; pronoto antérieur coarctato, superne plano, margine antico inciso, postico bilobato, lobis tuberculo acuto instructis; canthis antérieurs acutis, retro rotundatis;*

<sup>1</sup> De μιμητής, imitateur.

*elytris latissimis, mortuifoliis, margine postico arcuato, ultra medium lobulato; disco maculis minutis 1—2 vitreis; margine antico ♀ apice sinuato, ante sinum crenulato, ♂ ultra venam furcatam profunde sinuato.*

Longueur du corps,	♀ 27 ♂ 19 mill.	Longueur de l'élytre,	♀ 39 ♂ 27 mill.
> pronotum,	7 > 6	Largeur >	26 18
> fémur postér.,	22 > 19	Longueur de l'oviscapte,	16 11
Largeur du champ marginal de l'élytre, ♀ 19 ♂ 11 mill.			

Brune, le corps jaunâtre. Tête peu inclinée, veloutée, légèrement convexe en dessus et rugueuse au vertex. Rostre du vertex avec un faible sillon.

Pronotum rétréci en avant, élargi en arrière, son disque plat un peu concave en dessus entre les sillons; le bord antérieur notablement échancré au milieu; les arêtes latérales de la prozone rives et droites, celles de la métazone mousses, arrondies et divergentes; le bord postérieur formant deux lobes très arrondis, offrant chacun en dessus un petit tubercule dentiforme. Lobes latéraux obsolètement granuleux, à peine rugueux.

Élytres d'un brun feuille-morte rougeâtre, très larges; le champ marginal offrant outre la veine médiastine 4 à 5 nervures, la troisième bifurquée; le bord antérieur formant à partir du milieu de petites saillies à l'extrémité des nervures, son extrémité sinuée; le bord postérieur arqué, formant après le milieu des petits lobes arrondis. Le champ discoïdal offrant au delà du milieu une petite tache hyaline piriforme et un peu plus en dedans près de l'extrémité souvent une autre tache hyaline.

Oviscapte lisse, étroit, recourbé, son bord supérieur après le milieu avec quelques petites dents; l'extrémité des valves supérieures peu rugueuse, celle des valves inférieures plus longuement ponctuée-granulée. Plaque scapulaire convexe, en trapèze arrondi. Plaque sous-génitale largement hexagonale, carénée dans sa seconde moitié, échancrée en angle obtus, subsinuée de chaque côté. Cerci robustes, droits, courts, à pointe mousse.

*Var.* ♀ Tibias postérieurs offrant au bord externe quelques courtes épines espacées, le bord interne non lobé, seulement un peu crénelé vers la base. Élytres verts ou marbrés de brun.

♂ Élytres prolongés en pointe, comme chez la ♀, ayant également le champ marginal notablement plus large que le champ discoïdal mais avec la partie du bord qui dépasse la dilatation fortement découpée, offrant une profonde échancrure demi-circulaire entre la nervure bifurquée et la suivante et tronquée entre les deux branches de la nervure bifurquée; l'extrémité du bord formé par les deux dernières nervures,

la pointe restant intacte comme chez la ♀. Tibias postérieurs comme dans la variété.

*Habite* : L'Amérique centrale.

### 3. Genre RHODOPTERYX <sup>1</sup>, n.

*Tête* peu inclinée. Rostre du vertex court et obtus, les replis des fossettes antennaires en dessus épais et très obtus, peu prolongés en avant.

*Pronotum* aplati en dessus, tuberculeux, à bord postérieur à peine arqué, à bord antérieur sinué, à arêtes latérales crénelées.

*Prosternum* mutique; mésosternum en forme de triangle spiniforme; dents du métasternum grandes.

*Élytres* : le champ antérieur plus large que le postérieur, réticulé par grandes mailles; les branches obliques peu dessinées, sauf la veine médiastine qui s'écarte presque dès la base du tronc huméral; le bord antérieur très arqué après le milieu.

*Ailes* amples, tronquées-arrondies à l'extrémité, à bord antérieur droit, offrant quelquefois un très petit sinus avant l'angle apical, d'un beau coloris, mais n'offrant pas d'ocelle apical. Les trois nervures principales rapprochées les unes des autres, la veine ulnaire birameuse en arrière.

*Pattes* veloutées. Fémurs antérieurs et intermédiaires comprimés, portant au bord antérieur 3 à 4 dents triangulaires comprimées terminées par une petite épine aiguë, la première petite, la dernière grande. Tibias inermes. La paire antérieure grêle, faiblement dilatée dans le premier tiers, arrondie en dessus; ses tambours latéraux, ouverts au sommet, en forme de pointe ou lancéolés; la seconde partie de ces tibias médiocrement aplatie et peu sinuée. Tibias intermédiaires dilatés dans plus que leur moitié, peu fortement échancrés en dessus après la dilatation. Fémurs postérieurs armés au bord externe de 4 à 5 dents triangulaires; tibias inermes ou offrant aux arêtes supérieures de très petites épines en général atrophiées, mais dont la place est marquée, arrondis en dessous, aplatis en dessus, insensiblement dilatés vers la base.

Oviscapte subserrulé en dessus, fortement denticulé et granulé à l'extrémité.

#### I. R. PULCHRIPENNIS, n. (Fig. 7).

*Ochracca*; *pronoto* *superne* *subcavato* *canthis* *tuberculato-crenatis*; *elytris* *fusco-*

<sup>1</sup> De ῥόδος, rose, et πτερόξ aile. — Qui a les ailes rouges.



*purpurecentibus margine antico ante apicem subsinuato, campo discoidali macula punctisque nonnullis vitreis; alis rubris, transverse nigro-fasciatis, areolis inter illas albellatis; femoribus anticis subtus dentibus minutis 1—2. ♀.*

Longueur du corps, ♂ 38 mill.	Longueur de l'élytre, ♀ 31 mill.
pronotum, 7	Largeur » 19
fémur postér., 24	Longueur de l'oviscapte, 16
Largeur du champ marginal de l'élytre, 11 mill.	

Ochracé. Tête lisse, convexe en dessus, plate en devant et sur les côtés. Rostre du vertex presque pentagonal à sillon court.

Pronotum subconcave, lisse sur les côtés, en dessus semé de quelques tubercules inégaux et espacés; ses arêtes latérales crénelées par les tubercules et légèrement sinuées.

Élytres d'un feuille-morte rouge pourpré, surtout en dessous; le bord antérieur subsinué sur le retour de l'extrémité; le champ postérieur offrant vers le milieu une tache vitreuse irrégulière et quelques autres taches ou lignes indistinctes transparentes irrégulièrement parsemées sur l'élytre; la veine médiastine portant trois branches; le champ marginal offrant en outre trois nervures obliques.

Ailes d'un beau rouge pourpre avec de petites bandes transversales noires placées sur les veinules transverses, dessinant des mailles rouges qui sont occupées à leur centre par une tache blanche, la partie marginale n'a de noir que ses nervures transverses, tandis que la partie du milieu de l'aile a ses bandes larges et réunies par une ou plusieurs bandes noires placées sur les nervures rayonnantes.

Pattes: fémurs antérieurs offrant en dessous à leur bord externe 1 à 2 très petites dents.

Les segments abdominaux terminés en dessus par une petite carène comprimée.

Oviscapte ayant les valves inférieures granulées après le milieu, et fortement rugueuses à l'extrémité; les supérieures fortement denticulées en dessus et offrant à l'extrémité de chaque valve une à deux rangées de tubercules.

Plaque suranale en trapèze large, convexe, subéchancre, subbilobé. Plaque sous-génitale cordiforme, arrondie, et subéchancre au bout.

*Habite*: La Nouvelle Grenade.

4. Genre OMMATOPTERA<sup>1</sup>, n.

*Tête* peu inclinée. Rostre du vertex étroit, fortement sillonné.

*Pronotum* granulé, aplati en dessus, ses arêtes très vives, sinuées et crénelées; le bord antérieur subsinué, le postérieur arqué et échancré? Méso- et métasternum armés de deux petites épines écartées.

*Élytres* étroits à peu près également larges dans leurs deux tiers antérieurs; à bord antérieur peu arqué, découpé dans sa seconde moitié; le champ marginal un peu plus large ou égal au champ discoïdal; l'extrémité formant une pointe allongée.

*Ailes* colorées, avec un grand ocelle à l'extrémité; les nervures du champ antérieur fortes; le bord antérieur droit, sinué à l'extrémité, l'angle formant un petit lobe dirigé en avant.

*Pattes* longues et grêles; fémurs armés sur leur bord antérieur de 3 à 4 épines. Tibias antérieurs non dilatés, les tambours fermés, en forme de sillon. Tibias intermédiaires faiblement dilatés au sommet, légèrement sinués en dessus dans leur seconde moitié. Tibias postérieurs armés en dessus de deux petites épines.

Abdomen caréné, crénelé en dessus?

## 1. O. LAURIFOLIA, n. (Fig. 15, 15 a).

*Fulvescens; pronoto valde tuberculato, canthis crenulatis, fuscis; elytris mortuifoliis subtus fusco-, et purpureo-marmoratis, margine antico ultra medium trisinuato, ante apicem longe sinuato, apice longe anguste producto; alis confertim fusco-tessellatis, ocello nigro a margine remoto, maculis 2 albis postice per lineam flavam conjunctis; femoribus anticis subtus spinis 4 sat validis; tibiis posticis utrinque spinis 5. ♀.*

Longueur du corps,	♀ 25 mill.	Longueur de l'élytre,	♀ 34 mill.
> pronotum,	7	Largeur >	12,5
> fémur postér.,	25	Largeur du champ marg.,	5
Longueur de l'oviscape, 18 mill.			

D'un fauve grisâtre. Tête lisse.

Pronotum fortement granulé, ses granulations formant en partie de petits tubercules

<sup>1</sup> De *ομμα*, œil, ocelle, et *πτερόν* aile. — Aux ailes ocellées.

agus à pointe noire; les arêtes crénelées par ces tubercules, un peu saillantes en dehors, marquées d'une ligne brune. Lobes latéraux parsemés de ces mêmes tubercules.

Élytres couleur feuille-morte en dessus, en dessous marbrés de pourpré et de brun; le champ marginal offrant outre les trois branches de la veine médiastine environ cinq branches obliques, la troisième bifurquée; le bord antérieur découpé dans toute sa seconde moitié, trisinué, faiblement et longuement sinué avant la pointe, celle-ci longue et étroite; le bord postérieur très arqué vers la base, fort peu dans le reste de son étendue.

Ailes densément tessellées de brun et de jaunâtre, le brun dominant; cette couleur couvrant la partie située en arrière de l'ocelle. L'ocelle ovalaire, entièrement noir, n'atteignant pas le bord antérieur, offrant avant son milieu un C et à son bord externe un trait, blancs entourés de rose, ces deux taches réunies postérieurement par une ligne jaune subarquée placée sur une nervure. L'angle apical de l'aile formant un très petit lobe dirigé en avant et précédé d'une petite échancrure.

Les épines des fémurs antérieurs au nombre de 4 et assez grosses; celles des fémurs postérieurs souvent tronquées ou atrophiées. Tibias postérieurs offrant en dessus sur chaque bord 5 épines courtes et fortes, celles du bord interne souvent atrophiées.

(Abdomen en partie détruit.)

Oviscapte long, son bord antérieur offrant d'assez fortes dents espacées; l'extrémité des valves inférieures fortement crénelée et ces valves l'étant finement jusqu'au milieu de leur longueur. L'extrémité des valves supérieures ayant d'assez fortes crénelures émoussées, leur surface peu granulée, l'aire apicale offrant à sa base en outre une ligne oblique de granules qui deviennent de plus en plus allongés et dont les derniers forment trois petites carènes obliques espacées.

*Habite* : Le Brésil ? (Ancienne collection Jurine.)

## 5. Genre TANUSIA, Stål.

*Tanusia*, Stål, Recens. Orthopt. II, p. 57.

*Antennes* fortes, leur premier article du double plus long que large.

*Tête* faiblement inclinée; rostre du vertex triangulaire, sillonné. Palpes labiaux ayant le dernier article dilaté à l'extrémité, piriforme.

*Pronotum* légèrement convexe transversalement, granulé, ses arêtes distinctes; le bord postérieur prolongé, arqué, portant au milieu une petite échancrure en cœur dessinant deux lobes arrondis.

*Élytres* très larges, rarement deux fois plus longs que larges, de couleur feuille-morte ou verte; le champ marginal moins large que le champ discoïdal; le bord antérieur découpé après le milieu et formant un lobe saillant avant le sinus; le bord postérieur arqué; les nervures du champ marginal simples et obliques sauf celle qui correspond au lobe qui précède l'échancrure et qui est bifurquée près de sa base: cette nervure est formée par l'extrémité de la veine humérale qui se détache de la veine discoïdale en émettant une branche. Dans le champ discoïdal la veine médiane, après s'être séparée de la veine discoïdale, s'écartant peu de celle-ci; la bande comprise entre ces deux nervures occupée par 3 à 4 petites cellules larges. La face inférieure offrant à l'extrémité un ocelle incomplet, violacé, marqué de salissures blanches et dessiné par une ligne arquée noire partant de la nervure discoïdale, et d'une tache noire subapicale placée en arrière de cette nervure.

*Ailes* amples, finement tessellées de brun sur toute leur étendue dans les individus feuille-morte; hyalines ou tessellées de vert sur les veinules dans les individus verts, un peu teintées le long du bord postérieur: toutes portant à l'extrémité un grand ocelle coloré, rond, violacé ou rougeâtre bordé de noir ou de rouge aux bords interne et inférieur, offrant deux taches semi-lunaires blanches bordées de rose antérieures, comprises entre les branches de la veine discoïdale (souvent petites et simplement oblongues), et une postérieure en forme de C suivie d'un groupe de petites taches ou d'un pointillé blanc (fig. 18-20). Le bord antérieur concave; son extrémité formant un lobe triangulaire dirigé en avant. Les trois nervures antérieures fines, arquées, écartées l'une de l'autre, la première écartée de la côte, la troisième ou ulnaire flexueuse, leurs rameaux flexueux. L'extrémité de l'aile arrondie, n'offrant pas d'échancrure entre le champ antérieur et le champ postérieur.

Pro-, méso- et métasternum biépineux.

*Patte*s assez grêles. Fémurs antérieurs et intermédiaires comprimés, armés au bord antérieur de 5 petites épines triangulaires; tibias comprimés à la base, déprimés, aplatis et subsinués en dessus, quadricarénés; les antérieurs grêles, non dilatés à leur base, parcourus de chaque côté par un fort sillon, les tambours étroits, lancéolés, souvent un peu latéraux. Tibias intermédiaires dilatés dans leur première moitié, excisés dans la seconde. Fémurs postérieurs armés sur les deux bords d'épines espacées, dentiformes au bord externe, peu nombreuses et petites au bord interne. Tibias postérieurs armés en dessus dans leur première moitié de deux rangées d'épines atrophiées.

Abdomen ayant souvent les premiers segments lobés en dessus. — Oviscapte offrant en dessus de petites dents espacées.

*Synopsis des espèces.*

- a.* Major, elytrorum et alarum ocello maximo, elytris duplo longioribus quam latioribus. *1. grandiozellata*, n.  
*a. a.* Minor, elytrorum et alarum ocello minore, elytris baud duplo longioribus quam latioribus. *2. variabilis*, n.

I. T. GRANDIOCELLATA, II. (Fig. 20).

*Magna, mortuifolia: elytris apice paulo angustius attenuatis, areolis campi discoïdalis majoribus, per venas nullas transeerse divisis; areola secunda discoïdali ad venam principalem apposita maxima, aequè alta ac lata; areolis minutis sequentibus 2 distincte delineatis, postice obtuse angulatis; ocello principali faciei inferi maximo, valde longiore quam altiore; alis infuscatis, saltem dimidia parte basali latero-tessellatis, ocello maximo, arcu albo semilunari ultra medium ornato et ultra illum macula orbiculari nigra; nec non posterius arcu semilunari albo, primum arcum haud superante.*

Longueur du corps,	♂ 32 mill.	Longueur de l'élytre,	♂ 64 mill.
» pronotum,	11	Largeur	» 34
» l'oviscapte,	23	» du champ marg.,	15

Élytres ayant en longueur le double de leur largeur.

Les taches des organes du vol sont ici très caractéristiques par leur grandeur. A la face inférieure de l'élytre la tache est allongée, presque piriforme, elle porte à sa base un arc noir et avant l'extrémité une grande tache transversale noire. A l'aile l'ocelle est très grand; la tache blanche centrale est étroite, longue, arquée, en forme de C; la tache postérieure forme une ligne arquée étroite dont l'extrémité interne ne dépasse pas le niveau de la tache centrale (dont elle est du reste fort éloignée). A l'élytre à la suite de la grande cellule du champ discoïdal qui précède le milieu, on ne trouve le long de la veine discoïdale que deux cellules larges dont le bord postérieur forme un angle obtus; ce bord est formé par la veine médiane qui offre des ondulations anguleuses, étant plusieurs fois brisée à angle obtus.

Taches rongées: une petite tache ronde demi-membranuse après le milieu de la seconde branche de la veine médiane (dans la même cellule vers la base une longue éraillure hyaline et au delà de la tache dans la cellule suivante un petit trait hyalin).

*Habite*: La Guyane? (Ancienne collection Jurine.)

2. *T. VARIABILIS*, n. (Fig. 19).

Quam *P. grandiocellata* paulo minor, mortuifolia vel prasina, vel marmorata; elytris apice paulo obtusius attenuatis, areolis campi discoïdalis minoribus, obsolete divisis et reticulatis; areola secunda discoïdali ad venam principalem apposita minus alta quam lata; areolis sequentibus ♀ quadratis, tenuiam parallelam efficientibus; ocellis elytrorum et alarum minus grandibus; alis tessellatis vel subhyalinis, ocello in medio maculis oblongis 2, posterioris arcu semihunari albis, hoc maculam medianam extus multo, intus paulum superante. — ♂ Elytris fere ut in *grandiocellata* reticulatis, alis saltem posterioribus ad ocellum infuscatis.

Longueur du corps,	♀ 32 mill.	Longueur de l'élytre,	♀ 43 mill.
» pronotum,	9	Largeur	» 23
» fémur post.,	30	» du champ marg.,	17
Longueur de l'oviscapte, 19 mill.			

Espèce un peu moins grande que la *C. grandiocellata*. Les élytres n'étant pas deux fois plus longs que larges, plus ovalaires, à extrémité moins atténuée en triangle; la partie découpée du bord antérieur étant un peu moins longue. La grande cellule discoïdale qui précède le milieu de la nervure principale plus large que haute; la veine médiane depuis sa séparation de la veine discoïdale jusqu'à sa bifurcation, assez droite, parallèle à la veine discoïdale, dessinant un espace étroit divisé par des veinules transverses en 3 à 4 cellules carrées; les cellules du champ discoïdal réticulées ou divisées d'une manière obsolète.

Taches rongées: une petite tache ronde calleuse ou hyaline en dedans de la seconde branche de la veine médiane, et après son milieu un ou deux points hyalins vers la base de la première branche en arrière de l'angle de la grande cellule discoïdale. (*Var.*: la tache hyaline de la seconde nervure médiane plus grande, ovoïde; une seconde tache hyaline en avant de celle-ci sur le bord de l'ocelle séparée de la première par la seconde branche médiane et quelques éraillures vers l'angle de la grande cellule discoïdale. Taille moins grande.)

Les ailes partout densément tessellées de brun et de fauve, et offrant souvent une bande plus brune le long du bord postérieur ou précédant ce bord et partant de l'ocelle. Celui-ci beaucoup moins grand que chez la *grandiocellata*; la tache blanche médiane, courte et droite, l'externe souvent plus grande et en C; la postérieure en C étroit, son extrémité externe dépassant beaucoup la tache médiane, arrivant presque au milieu

de la tache externe. La tache noire entre les deux taches blanches antérieures nulle ou peu prononcée. — La découpeure de l'aile a une forme intermédiaire entre celle de *Ferosa*, Brun. et de la *colorata*, Brun.

*Var.* La tache blanche en C postérieure de l'ocelle de l'aile est souvent raccourcie à son extrémité interne et suivie d'un point blanc. Il faut la considérer comme s'étendant jusqu'à ce point blanc inclusivement.

♂? Semblable à la femelle. L'orelle de l'aile souvent plus coloré et le bord postérieur souvent précédé d'une bande obscure qui part de l'orelle, formée par les traits bruns du tesselé qui deviennent ici plus larges. Les cellules discoïdales de l'élytre comme chez la *grandioccitata*.

*Obs.* La nuance obscure de l'aile aussi bien que la vétilation des élytres permettent d'attribuer ces mâles à la *P. variabilis*; mais l'ocelle de l'aile est identique à celui des femelles de la précédente espèce. — L'aspect de ces individus veut qu'on les attribue plutôt à la *variabilis*. Serait-ce une espèce intermédiaire?

*Var.* ♀. *a.* L'élytre ayant sa pointe en triangle aigu; *b.* l'élytre plus ovale, sa pointe en triangle obtus; *c.* couleur verte avec les ailes subhyalines, leur tache rouge ceinte de rouge foncé; *d.* ailes légèrement tesselés de jaunâtre et de gris; *e.* élytres verts ou gris, marbrés avec des taches obscures dans les cellules marginales et des taches sur les nervures du champ discoïdal; *f.* élytres feuille-morte de mille apparences, ailes tesselés de brun, avec l'ocelle orangé ou violacé ou pourpré ceint de noir.

Cette espèce se confond peut-être avec la *Pterochroza illustrata* ou la *cristata*, Serv. qui ne sont pas décrites de manière à permettre de les distinguer avec certitude.

*Habite* : La Guyane. (Récoltée par feu Bar. et ancienne collection Jurine.)

## 6. Genre PTEROCHROZA, Serv.

*Pterochroza*, Serville, Orthopt., p. 434.

*Antennes* fortes, leur premier article n'étant pas deux fois plus long que large.

*Tête* inclinée; le dernier article des palpes labiaux peu dilaté.

*Pronotum* granulé, voûté dans sa partie antérieure, aplati en arrière, à bord postérieur faiblement arqué, subéchancré; ses arêtes latérales nulles.

*Élytres* ovalaires, moins larges que chez les *Tanusia*, le champ marginal ♀ ayant un peu plus de la moitié de la largeur du champ discoïdal, plus étroit chez les mâles; le bord antérieur peu arqué sauf à l'extrémité, entier, non excisé mais avec un petit

sinus avant la pointe; le bord postérieur arqué depuis le milieu; la veine médiane s'écartant beaucoup de la veine discoïdale et formant de grandes cellules. En dessous, les élytres marbrés, offrant une sorte d'ocelle oblong formé par une bande noire oblique et droite qui part de la veine discoïdale, une tache noire subapicale à cheval sur cette nervure et trois traits blancs fondus; la dernière branche de la veine discoïdale s'en écartant beaucoup et arquée.

*Ailes* très étroites mais ayant le champ antérieur très large, entièrement tessellées de brun avec un ocelle à l'extrémité; leur bord antérieur droit, ne formant à son extrémité aucun lobe dirigé en avant. Les trois grandes nervures rapprochées l'une de l'autre, presque droites; la veine humérale formant presque la marge de l'aile; la veine discoïdale simple; la veine ulnaire portant plusieurs rameaux réguliers. Le champ antérieur séparé du champ postérieur par une échancrure distincte, son bord apical largement tronqué, arrondi en arrière et formant en avant un angle arrondi.

Pro-, méso- et métasternum biépineux.

*Pattes* grêles; fémurs antérieurs et intermédiaires armés sur leurs deux bords de 4 à 5 petites épines, celles du bord antérieur un peu triangulaires. Tibias antérieurs grêles, non dilatés, un peu aplatis en dessus, à valves presque conchoïdes; tibias intermédiaires très faiblement dilatés et trisinués. Fémurs postérieurs offrant une rangée d'épines au bord externe et point à l'interne.

#### 1. P. OCELLATA, Linn.

*Gryllus ocellatus*, Linné, Mus. Ludovic. p. 129, fig. 20 ♀. — Stoll, Sauter, Pl. 1 a, fig. 1, 1 A ♀; Pl. 2 a, fig. 2 ♂, fig. 3 ♀. variété. — *Locusta ocellata*, Fabr. Ent. syst. tome II, p. 39, fig. 19. — *Pterochroza ocellata*, Serville, Orthopt. p. 432. — *Pterophylla ocellata*, Duncan, Natural. library, Introd. to Entom. 1840, p. 253, Pl. XIII, fig. 3. — \* \* Seba, Locupl. Rer. Natur. Thesaur., 1765, Pl. 73, fig. 7 et 8 ♀.

*Mortuifolia; clytrorum margine antico 12-venoso; alis flavicantibus, omnino fusco-tessellatis, ocello maculis albis 2 G-formibus superpositis.* ♀.

Longueur du corps,	♀ 26 mill.	Longueur de l'élytre,	♀ 51 mill.
> pronotum,	7	Largeur	> 24
> fémur post.,	28	> du champ marg.,	9

Couleur feuille-morte. Épines du prosternum très petites. Le champ marginal de



l'élytre offrant 12 nervures obliques dont 4 médiastines, 5 humérales et 3 discoïdales ou apicales, la veine médiastine ayant en outre 2 branches incomplètes; la veine ulnaire après s'être séparée de la veine discoïdale fournissant deux branches est reliée à cette dernière par deux veines transversales. Dans le champ discoïdal l'aire comprise entre la veine médiane et la veine discoïdale large, occupée par trois grandes cellules sans compter l'apicale. En dessous l'élytre marbré de brun et pourpré, la troisième ligne blanche de l'ocelle placée sur l'extrémité de la tache noire apicale et entourée de points blancs.

Ailes d'un jaune tanné, entièrement tesselées de gris brun; la veine ulnaire émettant en arrière trois branches subarquées et formant à elles seules toute l'extrémité de l'organe. L'ocelle noir dans sa première moitié, rougeâtre ou violacé dans sa seconde moitié, offrant à la limite des deux couleurs deux C blancs superposés et entourés d'un pointillé blanc; au delà de ces C une ligne noire transversale, comme pour limiter l'ocelle dont la couleur se prolonge cependant jusqu'au bord apical avec quelques taches blanches.

Épines des fémurs postérieurs distinctes au bord externe, devenant rapprochées à la base.

Les premiers segments de l'abdomen offrant souvent une crénelure membraneuse.

♂. Plaque suranale en trapèze; plaque sous-génitale subcomprimée, bilobée.

*Habite* : La Guyane; Surinam.

## 7. Genre CYCLOPTERA, Serv.

*Cycloptera*, Serville, Orthopt., p. 439. — Stål, Recens. Orthopt., I, p. 57.

Antennes très fortes. *Tête* à peine inclinée. Palpes labiaux ayant le dernier article allongé, cylindrique, un peu renflé d'une manière conique et tronqué à son extrémité.

*Pronotum* cylindrique en dessus en avant, ses sillons profonds; aplati et dilaté en arrière, à bord postérieur très arqué (échancré?).

Pro-, méso- et métasternum biépicoeux.

*Élytres* au moins du double plus longs que larges; le champ marginal plus large que le champ discoïdal, à bord antérieur très arqué au delà du milieu; la pointe arquée un peu en arrière appartenant au bord postérieur. Le champ discoïdal partagé par une nervure onduluse (ulnaire) et occupée par deux rangées de cellules également hautes.

*Ailes* très arrondies, hyalines. Les trois nervures du champ antérieur très écartées l'une de l'autre.

*Pattes* grêles et longues, toutes garnies en dessous de deux rangées d'épines. Tibias antérieurs non dilatés, grêles, prismatiques, non aplatis. Tambours en sillon, fermés. Tibias intermédiaires très faiblement dilatés vers la base. Tibias postérieurs subcomprimés, garnis de 4 rangées d'épines. Fémurs intermédiaires et postérieurs ayant leur lobe gémiculaire terminé en épine. Fémurs postérieurs garnis d'épines nombreuses dans toute la longueur du bord externe et dans la seconde moitié du bord interne.

Oviscapte long, arqué, lisse, à bord supérieur mutique; ses valves apicales très granulées et crénelées.

### 1. C. AURANTIFOLIA, Stoll.

*Cryllus aurantifolia*, Stoll, Sauter., Pl. 3 a, fig. 5, ♀. — *Cycloptera aurantifolia*, Serville, Orthopt., p. 439.

*Valida, prasina; elytris in campo marginali 9-10 venosis, venis tantum 2 (scilicet ramis apicalibus venæ mediastinae et humeralis) furcatis, stigmatè albido-callosò in furca venæ discoïdalis et humeralis exserto; campo discoïdali biserialitè quadrato-avolato; venâ mediastinâ longissimâ et ramosâ, ramo primò furcato; venâ humerali haud ramosâ, tantum apice furcata; alis nitreis, venis prasinis; venâ ulnari a venâ discoïdali valde remota; lamina supra-anali producta, trapezina, utriusque sinuata, rotundata; lamina infragenitali lata, obtusangulatim incisa.*

*Habite* : Le Brésil.

### 8. Genre CHLOROPHYLLA<sup>1</sup>, n.

*Tête* petite très peu inclinée. Palpes maxillaires peu dilatés; palpes labiaux ayant le dernier article ovoïde, médiocrement large. Antennes très fortes, le premier article court, à peine plus long que le second.

*Pronotum* subconvexe en dessus, ses arêtes vives, fortement convergentes en avant, le bord postérieur large et peu arqué avec une petite échancrure au milieu, l'antérieur non sinué.

<sup>1</sup> De κλωρός, vert, et φύλλον, feuille.

*Prosternum* mutique: méso- et metasternum portant de chaque côté une petite épine.

*Élytres* assez courts, extrêmement larges, le champ marginal beaucoup plus large que le champ postérieur: les deux champs réticulés par grandes mailles; le champ discoïdal n'étant pas partagé par une nervure longitudinale; le bord antérieur arqué à partir de la dilatation et entier; le bord postérieur très faiblement arqué, très faiblement sinue après le milieu.

*Ailes* hyalines très arrondies, les trois nervures principales également écartées l'une de l'autre et beaucoup moins que chez les *Cycloptera*.

*Pattes* grêles. Fémurs antérieurs et intermédiaires portant en dessous sur chaque bord quelques très petites épines; tibias subarrondis en dessus, les tambours de forme lancéolée, étroits, ouverts en dessus. Fémurs et tibias postérieurs inermes, ces derniers assez larges et aplatis en dessus; les bords inférieurs des fémurs et les bords supérieurs des tibias offrant quelques très petites saillies comme pour indiquer le point d'insertion des épines qui manquent.

*Abdomen* subcaréné sur la partie postérieure des segments.

### 1. C. LATIFOLIA, n. (Fig. 14, 14 a).

*Flavo-aurantia vel viridis; clytris quam latioribus sesquilongioribus, arcolis maximis minute nigro-punctatis gradientibus; campo marginali quam campus discoïdalis valde latiore, 9-tenso. ♂.*

Longueur du corps,	♂ 29 mill.	Longueur de l'élytre,	♂ 39 mill.
> pronotum,	7	Largeur >	27
> fémur post.	23	> du champ ant.,	16
		Largeur du champ post. de l'élytre,	11 mill.

D'un jaune d'ocre orangé (verte?). Tête lisse. Pronotum finement granulé en dessus, au moins sur la prozone et d'une manière lâche, la métazone plus densément ponctuée et granulée. Lobes latéraux lisses.

*Élytres* ayant en longueur environ une fois et demie leur largeur: réticulés par grandes mailles marquées de petits points noirs; le champ antérieur beaucoup plus large que le postérieur portant 9 nervures; la veine humérale se détachant d'une manière presque perpendiculaire et ramifiée; le champ discoïdal garni de cellules polygonales, offrant près de la base deux grandes cellules qui occupent presque toute

la largeur du champ. Le tambour membraneux de l'élytre droit, grand et cordiforme, celui de l'élytre gauche offrant deux forts replis et deux profonds sillons.

Plaque suranale arrondie; cerci en triangle aigu dépassés par la plaque; plaque sous-génitale grande, en demi-cercle, à bord postérieur largement tronqué.

*Habite* : Cayenne. Cette espèce nous a été envoyée par M. Bar.

## TRIBU des CONOCÉPHALIENS

*Conocephalidæ*, Brunn. de Wattenw., Monogr. der Phaneropteriden, 1878, p. 11.  
— Stål, Recens. Orthopt. II, p. 3.

### 1. Genre COPIOPHORA, Serv.

*Copiophora*, Serville, Orthopt. II, p. 512.

#### *Synopsis des espèces.*

1. *Conus verticis rectus*. Dens frontalis plus minusve distinctus. Pronotum retrorsum minus productum. Elytra angusta.
2. *Conus verticis spiniformis*, conicus.
  3. *Conus verticis subtus tuberculatus*.....1. *cornuta*, Serv. — 2. *longicauda*, Serv.
  - 3, 3. *Conus supra lævigatus*, laud carinatus.
    4. *Conus corpori concolor* ;
      5. *robustus* ut in *cornuta* .....3. *capito*, Stål.
      - 5, 5. *gracilis*. Elytra angusta. 4. *licornis*, n. — 5. *gracilis*, Scudd. — 6. *conspersa*, Stål.
    - 4, 4. *Conus supra niger*.....7. *lancifera*, Burm.
  - 2, 2. *Conus compressus*, apice carinatus;
    3. a latere spiniformis, supra carinatus .....8. *carinata*, n.
    - 3, 3. a latere lanceolatus. ♂ subtus ad basim subcarinatus .....9. *cultricornis*, n.
- 1, 1. *Conus verticis cylindricus*, arcuatus, corniformis. Dens frontalis nullus. Pronotum retrorsum paulo magis productum. Elytra lata.....10. *rhinoceros*, n.

### 1. C. CORNUTA, de Geer.

*Locusta cornuta*, de Geer, Mém., III, 1773, pl. 37, fig. 7, ♀. — *Gryllus mono-*

*ceros*, Stoll, 1787, pl. 47 *b*, fig. 65, ♂. — *Copiophora cornuta*, Burmeister, Handb., II, 1839, p. 703, 2. — Serville, Orthopt., p. 514, pl. 37, fig. 7. — Brésil; Bahía.

## 2. C. LONGICAUDA, Burm.

*C. longicauda*, Burmeister, Handb., II, 1839, p. 703, 3. — Serville, Orthopt., p. 513. — *Gryllus subulatus*, Stoll, Sauter., 1787, pl. 43 *a*, fig. 51 ♀. — Indes Orientales; Surinam.

## 3. C. CAPITO, St.

*C. capito*, Stål, Recens., Orthopt., II, p. 105, 3. — Amérique méridionale.

## 4. C. LICORNIS, n. (Fig. 24, 24 a).

*Prasina; facie et cono levigatis, hoc spinoso, conico, superne biserialim tuberculato; elytris mygustis, fusco-punctatis; femoribus posticis longiuscule 8-spinosis; ovipositore corpori cum elytris æquilongo.*

Longueur du corps,	♀ 41 mill.	Longueur de l'élytre,	♀ 46 mill.
» pronotum,	9	» du fémur postér.,	22
» cône,	7	» de l'oviscapte,	61
Largeur de l'élytre, 9 mill.			

D'un vert jaunâtre. Face large; carènes sous-oculaires peu tuberculeuses; écusson frontal entre les antennes triangulaire; bords inférieurs de la face échancrés en arc de cercle peu concave. Yeux globuleux, très saillants. Cône du vertex lisse, en forme d'épine conique, droit, non comprimé, arrondi à son extrémité; les tubercules ocellaires placés plus haut que la dent inférieure; la face supérieure offrant dans sa moitié inférieure un sillon vague bordé de chaque côté de 4 à 5 petits tubercules.

Pronotum lisse, son bord antérieur très légèrement relevé; métazone peu prolongée, à bords peu arqués, son bord postérieur non relevé. Lobes latéraux peu élevés, l'angle postérieur à pointe arrondie, le bord postérieur peu sinueux.

Élytres longs et étroits, à réticulation ponctuée, parsemés de quelques petites taches brunes, leur extrémité étroitement arrondie, la réticulation du champ marginal assez lâche et distincte.

Ailes hyalines, à extrémité arrondie.

Pattes faibles. Fémurs antérieurs portant en dessous sur le bord interne une rangée de 4 épines; les tibias en dessous deux rangées de 5 épines. Fémurs intermédiaires comprimés, offrant en dessous au bord externe une rangée de cinq épines; les tibias en dessus une rangée de 3, et en dessous deux rangées de 7 à 8 épines. Fémurs postérieurs armés en dessous d'une rangée de 8 épines longues, un peu recourbées en arrière; les tibias en dessus et en dessous deux rangées de 10 à 12 épines alternes, fines, aiguës avec la pointe noire.

Oviscapte très long. Cerci un peu arqués, à pointe grêle. Plaque sous-génitale carénée, un peu échancrée, ses angles arrondis.

*Habite* : Le Haut-Amazone.

*Obs.* Cette espèce semble se rapprocher beaucoup du *gracilis*, Scudd, mais cette dernière semble être une espèce de plus petite taille.

### 5. C. GRACILIS, Scudd.

*C. gracilis*, Scudder, Proc. of the Boston Soc. N. H. 1868-69, p. 7 ♂.

Cône du vertex spiniforme, à pointe aiguë légèrement arquée. Bords des mandibules et l'échancrure de la face, noirs. Élytres avec quelques points noirs le long du milieu. Pronotum 3,3 lignes.

*Habite* : La république de l'Équateur; Napo ou Maranon.

### 6. C. CONSPERSA, St.

*C. conspersa*, Stål, Recens. Orthopt., p. 104, 2. — Indes orientales; Surinam.

### 7. C. LANCIFERA, Burm.

*C. lancifera*, Burmeister, Handb., p. 703, 4. — Le Brésil; Bahia.

### 8. C. CARINATA, n.

*C. cultricorni affinis*; facie latiore; verticis cono basi dilatato, superne fortiter

*carinato, in spinam minutam recurrente; tuberculis bascos quam in specie laudata magis promiulis; elytris brevibus; alis vitreis, apice subangulatis, vena ulnari multivamosa. ♂.*

Long. du corps avec les élytres, ♂ 47	Long. de l'élytre,	♂ 36 mill.
» pronotum, 19	» du fémur postérieur,	15
Long. du cône, 6,5 mill.		

Très voisin du *cultricornis*; la face plus large; le cône du vertex élargi à sa base: les tubercules latéraux notablement plus saillants et presque aigus; le tubercule inférieur aigu et plus long; le cône tout entier très fortement caréné en dessous dans toute sa longueur, vu de profil s'atténuant de la base à l'extrémité, terminé par une petite épine.

Élytres plus courts; le tambour des élytres ayant sa cellule dorsale entièrement membraneuse, arrondie en arrière; sa cellule externe assez large et membraneuse.

Ailes hyalines, leur extrémité presque angulaire; la veine ulnaire très rameuse.

*Habite*: Le Haut-Amazone.

### 9. C. CULTRICORNIS, n. (Fig. 23).

*Prasinâ, facie polita, nigro-punctata; verticis cornu apice acute compresso, ♀ a latere haul attenuato, rotundato; dente apicali minuto; ♂ apice subattenuato, mucronato; elytris latiusculis; femoribus posticis 11-spinosis; ovipositore longissimo.*

Longueur du corps, ♀ 48 mill.	Longueur de l'élytre, ♀ 49 mill.
» pronotum, 11	» fémur postér. 23
» cône 8	» l'oviscapte 72
Largeur de l'élytre, 11 mill.	

Verte. Face lisse, peu rétrécie au sommet, offrant quatre points noirs reliés par deux lignes brunes et quatre petits points noirs formant une ligne transversale au-dessus du bord inférieur, lequel est un peu échanuré, et deux points noirs au sommet du chaperon. Carènes sous-oculaires distinctes mais mousses; les joues derrière ces carènes obtusément tuberculeuses. Écusson frontal entre les antennes presque hexagonal, non rétréci au sommet, formant une très faible dent mousse. Le cône du vertex très comprimé et tranchant à son extrémité; vu de profil point rétréci, plutôt un peu élargi vers l'extrémité et arrondi en dessous, terminé en dessus par une très petite dent, sa dent frontale triangulaire; la face supérieure portant deux lignes de 4 à

5 tubercules, partagée par un sillon jusqu'au delà du milieu où elle devient carénée; tubercules ocellaires arrondis, placés sensiblement plus haut que le tubercule médian.

Pronotum sensiblement comme chez le *cornuta*, mais ses lobes latéraux un peu plus élevés; son bord postérieur peu arqué, ses bords latéraux subsinués.

Élytres assez larges, arrondis à l'extrémité d'une manière parabolique; la réticulation irrégulière.

Tibias et fémurs comme chez la *licornis*; les fémurs postérieurs armés en dessous de 11 épines.

Oviscapte excessivement long; plaque sous-génitale échancrée, ses angles triangulaires.

♂. Le cône du vertex un peu plus grêle et caréné en dessous, non dilaté mais plutôt atténué vers l'extrémité; vu de profil appointi d'une manière lancéolée ou en forme de mitre, sa pointe apicale un peu crochue. La cellule principale du tambour des élytres peu membraneuse, en partie réticulée, à bord postérieur angulaire; la cellule externe assez étroite.

Plaque suranale transversale, tronquée, en trapèze; plaque sous-génitale échancrée à angle obtus, ses angles arrondis portant deux styles courts. Cerri gros.

*Habite* : L'Amérique centrale.

#### 10. C. RHINOCEROS, n. (Fig. 25).

*Prasina; facie nitidissima; verticis cono corniformi, arcuato, acuto, dente infero elongato; frontis dente nullo; pronoti margine postico producto, leviter reflexo; elytris latis, apice ellipticis, violaceo-maculosis; femoribus anticis et intermediis 4-, posticis 8-9, spinosis; ovipositore elytris longiore; tarsorum articulo ultimo atro.*

Longueur du corps,	♀ 43 mill.	Longueur de l'élytre,	♀ 49 mill.
» pronotum,	11	» du fémur postér.	22
» cône,	11	» de l'oviscapte,	53
Largeur des élytres, 15 mill.			

Verte. Tête lisse, très luisante en devant; la face un peu convexe transversalement, son bord inférieur assez fortement échancré en arc de cercle; mandibules largement bordées de noir; les carènes sous-oculaires formées de 4 ou 5 gros tubercules très arrondis, les joues derrière les carènes offrant aussi des tubercules très obsolètes.

Le cône du vertex en forme de corne cylindrique, très long et arqué, sa pointe très



aiguë, légèrement recourbée en avant, sa dent inférieure longue; tubercules ocellaires peu saillants, arrondis, peu élevés au-dessus de la dent; la dent frontale au-dessous de l'échancre presque nulle; le cône en dessus offrant de chaque côté 5 à 6 tubercules en ligne très divergente.

Pronotum un peu plus prolongé en arrière que chez les autres espèces; métazone plate, un peu concave, son bord postérieur un peu relevé en forme de selle. Lobes latéraux comme chez le *cultricornis*.

Élytres larges, le bord antérieur arqué, l'extrémité largement arrondie, le bord sutural taché de brun rose, les élytres entre les nervures offrant des taches et des lignes de cette couleur, peut-être seulement dues à la dessiccation; le champ marginal offrant des nervures parallèles très distinctes.

Fémurs antérieurs et intermédiaires armés en dessous de 4 épines, et le postérieur de 8 à 9.

Oviscapte de la longueur des élytres et de la moitié du pronotum. Le dernier article des tarsi et les griffes, noirs.

*Habite* : L'Amérique centrale.

## 2. Genre AGRÆCIA, Serv.

*Agræcia* Serville, Orthopt., p. 525. — Stål. Recens., Orthopt. II. p. 101 et 115.

### 1. A. PUPUS, Sss. (Fig. 28, 28 a).

*Agræcia pupus*, H. de Saussure (in litteris).

*Prasina*; antennarum art. primo crasso, basi tumido, rostrum verticis superante; capite antice grosse punctato, supra leviusculo, seriatim punctulato; verticis rostro a latere adscendente apice incurvo; ore nigro-marginato; pronoto ubique rugulato et punctato, anterius fornicato, posterius supra plano; elytris oripositorem superantibus apice late rotundatis, vena media paulum ultra medium oriente; femoribus latis, valde compressis, lobis genicularibus internis grandibus acute spinosis.

Longueur du corps,	♀ 97 mill.	Longueur de l'élytre,	♀ 66 mill.
" pronotum,	16	" du fémur post.,	30
Longueur de l'oviscapte, 26 mill.			

Verte. Le premier article des antennes gros et renflé à sa partie médiane intérieure.

Tête légèrement convexe en devant et arrondie en dessus; la face et les bords entièrement couverts d'une grossière ponctuation, peu profonde, presque réticuleuse, les ponctuations offrant au fond comme une sorte de granule aplati; le crâne lisse, offrant quatre zones de ponctuations légères et espacées. Rostre du vertex n'atteignant pas l'extrémité du premier article des antennes, conique, à pointe mousse, vu de profil ascendant avec l'extrémité recourbée en avant, et offrant en dessus à sa base un tubercule séparé du rostre par une profonde fissure. Yeux assez grands, ronds et saillants. Les bords du chaperon, l'extrémité des mandibules et les bords du labre, noirs.

Pronotum entièrement ponctué et ruguleux, voûté en avant; la métazone plate en dessus, son bord postérieur peu avancé et tronqué. Le bord inférieur des lobes latéraux droit, le postérieur à peine sinué; le sinus huméral faible.

Prosternum biépineux; mésosternum légèrement creusé entre ses lobes; métasternum transversal, portant à chaque angle antérieur une petite dent spiniforme.

Élytres de la couleur du corps, dépassant l'oviscapte, larges, à extrémité largement arrondie; la veine médiane séparée un peu après le milieu.

Ailes hyalines.

Pattes de la couleur du corps. Fémurs larges et très comprimés; les antérieurs armés en dessous de 6 : 5 petites épines sans compter celles des lobes géniculaires; les intermédiaires, au bord externe de 6 et au bord interne de 2, très petites épines. Lobes géniculaires internes grands, triangulaires, terminés par une épine aiguë, les externes beaucoup moins grands et terminés par une petite épine mousse. Tibias antérieurs armés en dessous de deux rangées de 6 épines et les intermédiaires de 8 à 9. — Fémurs postérieurs portant en dessous sur le bord externe 9 à 10 épines à pointe noire; tibias offrant en dessus deux rangées de 9 à 10 épines, et en dessous 12 à 13 épines sur le bord externe et 5 à 6 petites et noires sur le bord interne.

Oviscapte brun, assez large, recourbé; son extrémité émoussée. Cerci coniques et robustes. Plaque sous-génitale petite et échancrée à son extrémité.

*Habite* : La Nouvelle Irlande.

## 2. A. GODEFFROYI, n. (Fig. 29, 29 a).

*Viridis*; — ♀ *capitis facie rufa, rugulosa, superius maculis nigris 4, ore nigro, clypeo supra nigro inferius flavo; verticis rostro quam in A. pupo minus ascendente, tuberculoque ejus bascos minus prominulo; pronoto levigato; elytris apicem oripositoris æquantibus, fumosis venis albidis; femorum lobis genicularibus internis rotundatis; tibiis basi genicu-*

*lorum sulcoque infra-geniculari nigris: — ♂ capitis facie lævigata carinis lateralibus distinctis, sigmoidalibus; fronte summo tuberculum triangulare antrorsum vergente armata; pronoto postice producto, margine anguste rotundato; elytris angustioribus; lobo geniculari interno femorum anticorum longe spinoso, externo triangulari, mucronato vel inermit; cercis crassis, basi intus tubero maximo forcipe instar præditis.*

Longueur du corps, ♀ 52 ♂ 45 mill.      Longueur de l'élytre, ♀ 51 ♂ 45 mill.  
 » pronot., » 15 » 15                                      » fém. post., » 25 » 25  
 Longueur de l'oviscapte, 22 mill.

♀ Verte. La face légèrement convexe, densément ruguleuse et d'un beau roux-marron: les joues et le crâne luisants avec quelques punctuations éparses. Mandibules et labre noirs, ainsi que le sommet du chaperon: la partie inférieure du chaperon jaune, palpes jaune-testacés ou verts; une tache noire sous chaque œil, une à droite et à gauche de la dent frontale; bord interne des fossettes antennaires noir, premier article des antennes varié de noir et de roux en dessous et une marque noire au vertex à côté de chaque œil.

Le rostre du vertex comme chez le *pupus*, mais moins ascendant et le tubercule de sa base moins élevé, n'en étant séparé que par un petit sillon.

Pronotum très luisant et légèrement ponctué par places.

Élytres atteignant l'extrémité de l'oviscapte, moins larges que chez le *pupus*, enfumés et à nervures blanches; la veine médiane se séparant après le milieu de son trajet.

Pattes comme chez l'espèce précédente; les lobes géniculaires externes des fémurs antérieurs arrondis et mutiques ou avec une très petite dent et les lobes géniculaires des tibias postérieurs un peu moins longuement épineux, surtout les externes; tibias ayant la base des genoux et le sillon sous-géniculaire noirs.

Oviscapte comme chez le *pupus*; cerci robustes, leur extrémité légèrement recourbée en dedans.

♂ Tête large: la face convexe, lisse, ponctuée d'une manière obsolète et peu profonde: les carènes sous-oculaires distinctes, ruguleuses, un peu sinuées en S, effacées au milieu et se terminant en dessous de l'angle antérieur des mandibules par une petite carène saillante. Le sommet du front à la hauteur des antennes offrant un tubercule presque triangulaire dirigé en avant; la dent frontale comprimée et échancrée en avant, paraissant presque bidentée; le tubercule de la base en dessus nul. Labre, mandibules, deux taches du chaperon et face interne du premier article des antennes, noirs; la face et les joues d'un roux marron.

Pronotum lisse, fortement bosselé, à peine ponctué, son bord postérieur prolongé d'une manière parabolique, étroitement arrondi.

Élytres plus étroites que chez la ♀ ; la veine médiane se séparant après le milieu.

Lobes géniculaires internes des fémurs antérieurs armés d'une longue épine, les externes triangulaires avec une épine courte ou nulle ; les genoux des fémurs postérieurs avec deux épines longues et aiguës.

Segment anal arrondi et très faiblement bilobé au milieu. Cerci épais ayant à leur base un énorme renflement interne, courbés en pinces à l'extrémité, en s'atténuant fort peu et à pointe mousse. Plaque sous-génitale échancrée à angles obtus, armée de styles forts.

*Habite* : La Nouvelle Irlande.

### 3. Genre MACROXIPHUS<sup>1</sup>, n.

*Capitis vertex in spinam angustam compressam productus, primum antennarum articulum æquantem vel superantem, basi tuberculatam. Caput et pronotum ruguloso-punctato. — Pronotum postice truncatum, lateribus in lobum rotundatum retro-productis, margine postico supra illum valde inciso. — Prosternum breviter bispinosum ; mesosterni lobi acute producti ; metasterni lobi triangulares. — Elytra angusta, elongata, dense reticulata, vena humerali et discoidali contiguës. — Pedes compressi ; femora anteriora subtus in margine anteriore spinis 4, postica subtus uniseriatim spinosa ; tibiis anticis subtus spinulosis. — Ovipositor longissimus, latus, basi leviter angustatus, vulvis superioribus inferiores superantibus.*

*Antennes* notablement plus longues que le corps ; leur premier article offrant à son bord apical une petite dent obtuse.

*Tête* forte, formant au vertex un angle aigu. Le rostre du vertex comprimé en dessous, atteignant l'extrémité du premier article des antennes, finement sillonné en dessus et offrant à sa base un tubercule. La dent de l'écusson facial longue et triangulaire, appuyant sur la base du rostre frontal.

*Pronotum* assez grand, son sillon antérieur obsolète, les autres effacés en dessus ; le sillon typique en forme de gouttière, échancrant le disque et lui donnant une forme de selle<sup>2</sup> ; la prozone voûtée en avant, à bord antérieur arqué ; la métazone plate en dessus, à bord postérieur tronqué, à angles arrondis, de moitié moins longue que la

<sup>1</sup> De *μακρός* grand et *ξίφος* sabre.

<sup>2</sup> Le pronotum est comme s'il avait été défaussé, la partie postérieure ayant été un peu relevée, ce qui aurait produit une déformation des côtés.

prozone; le dos offrait deux arêtes latérales rugueuses et obsolètes, formant un dessin en forme de sablier à étranglement placé avant le sillon postérieur, et cette partie dorsale rugueuse. Lobes latéraux allongés, à bord inférieur presque droit, à angle antérieur obtus, l'angle postérieur prolongé en lobe arrondi, surmonté d'une forte échancrure à angles obtus.

Épines du prosternum aiguës; méso- et métasternum étroits; lobes du mésosternum étroitement triangulaires, prolongés et aigus.

Élytres longs, dépassant notablement les fémurs; l'extrémité arrondie, très densément réticulée par petites mailles; les veines humérale et discoïdale contiguës sauf à l'extrémité; la veine médiane naissant beaucoup après le milieu de la veine discoïdale; la veine ulnaire faible.

Ailes arrondies à l'extrémité.

Pattes grêles et comprimées; fémurs des pattes antérieures armés au bord antérieur de 4 épines avec de plus petites épines entre les grandes; tibias antérieurs arrondis et inermes en dessus, offrant en dessous deux rangées de 7 épines; leurs tambours linéaires. — Fémurs postérieurs armés en dessous au bord externe de 6 à 7 épines, et à l'interne de 1 épine subapicale; les tibias un peu plus longs que les fémurs, plats en dessus, arrondis en dessous, épineux sur les deux faces; offrant 4 éperons en dessous et 2 en dessus.

Oviscapte extrêmement long, rétréci à sa base, large et lisse jusqu'au bout, les valves supérieures dépassant les inférieures et appointies en triangle. Cercis robustes, styloformes, arrondis et aigus.

### I. M. VAGINATUS, n. (Fig. 27).

*Testaceus; antennarum articulis 1 et 2 testaceis; verticis spina adscendente, supra sulcata, basi tuberculata, tuberculo diviso; capite pronotoque rugosis. hoc ad sulcum posticum selliformiter plicato, castaneo, utrinque macula flavida, dorso fascia lata fusca, pone medium angustata et cranio fusco; pedibus corporis colore; ovispositore longissimo.*

Longueur du corps,	♀ 42 mill.	Longueur de l'élytre,	♀ 47 mill.
• pronotum,	10	• du fémur post.,	23
Longueur de l'oviscape, 52 mill.			

D'un testacé ferrugineux; le premier article des antennes gros et arrondi. Tête relevée, aplatie et lisse en devant, semée de ponctuations espacées; les bords des fossettes antennaires et les angles supérieurs du chaperon, bruns; le crâne châtain,

punctué, rugulé avec deux taches pâles et lisses à la base. L'épine du vertex ascendante; la base portant en dessus un tubercule arrondi et partagé.

Pronotum fortement punctué et rugulé; la partie dorsale offrant un dessin brun en forme de sablier et fortement rugueux, les bords du reste largement brun roux; entre ceux-ci et la bande brune dorsale de chaque côté une tache ovale jaune se prolongeant en arrière; le bord antérieur arqué, le bord postérieur transversal, à angles arrondis.

Élytres longs, entièrement couverts d'une punctuation brune, très serrée dans la partie basilaire, plus pâle et plus lâche dans le dernier tiers.

Pattes : tibias intermédiaires armés en dessous au bord antérieur de 8, et au bord postérieur de 4 à 6 épines; tibias postérieurs en dessus de 11 : 12 assez grandes épines, en dessous dans leur seconde moitié de 2 : 4, et dans leur première moitié de quelques épines couchées.

Oviscapte lisse, plus long que le corps, d'un vert olive. Plaque sous-génitale large et formant deux dents triangulaires et courtes.

*Habite* : Java.

## 2. M. NASICORNIS, n. (Fig. 26, 26 a).

*Obscure rufescens; capite et pronoto valde dense punctatis; capitis rostro mandibulisque nigris; antennis flavidis, articulis 1, 2 nigris; verticis spina primum articulum antennarum superante, supra carinata, basi in dentem compressum elevata; elytris elongatis brunco-irroratis et punctatis; femoribus nigro-fuscis, spinis luteis; tibiis et tarsis luteis.*

Longueur du corps,	♀ 36 mill.	Longueur de l'élytre,	♀ 49 mill.
» pronotum,	11	du fémur post.,	26
Longueur de l'oviscapte, 37 mill.			

D'un fauve brunâtre. Antennes jaunes à partir du troisième article; les deux premiers articles, le rostre du vertex et les mandibules d'un brun noirâtre. Tête luisante et partout assez fortement punctuée : rostre du vertex plus élargi à sa base que chez la *vaginalis*, dépassant le premier article des antennes, caréné en dessus, la carène tuberculense, crénelée, élevée en arrière sous la forme d'une dent triangulaire très élevée et arrondie au sommet; yeux très globuleux; palpes très longs et très grêles.

Pronotum presque plat en dessus, densément et fortement punctué, ayant la même forme que chez la *vaginalis*, mais n'étant pas défaussé en arrière du milieu; la métazone légèrement remontante en arrière; les arêtes latérales de la prozone nulles, celles de la métazone arrondies; le sillon formant au milieu un angle dirigé en arrière.

Élytres longs, très étroits, entièrement couverts d'une ponctuation brune; l'extrémité arrondie.

Ailes hyalines, à extrémité obtuse; la veine médiane birameuse; le champ discoïdal et le champ postérieur sensiblement réticulés en carré par des veinules transverses.

Hanches intermédiaires et postérieures offrant souvent à leur base une épine à pointe jaune; les hanches postérieures offrant sur l'angle interne de leur bord une dent mousse avec une petite tache jaune.

Fémurs et genoux d'un brun noir, à épines jaunes et à pointe noire; fémurs antérieurs portant en dessous 3 épines; tibias et tarsi d'un jaune testacé. Fémurs postérieurs sans épine subapicale interne.

Oviscapte plus court que dans l'autre espèce

Plaque sous-génitale en triangle arrondi à peine échancré; plaque suranale triangulaire, ses bords réfléchis en bas perpendiculairement, d'où résulte que l'extrémité offre une carène perpendiculaire et que leur face supérieure est en triangle large bordé d'arêtes vives.

Cette espèce se distingue facilement de la précédente, par son rostre du vertex plus long, ses fémurs d'un brun noirâtre, et son oviscapte plus court.

*Habite* : Java.

## TRIBU des DECTICIENS

*Dectidea*. Brunner de Wattenwyl, Monogr. der Phaneropteriden, p. 11. — Stål, Recens. Orthop. II, p. 99.

### 1. Genre PARADRYMADUSA, Herm.

*Paradrymadusa*, Hermann, Vehr. Zool. Bot. Gesell. Wien, XXIV, 1874, p. 199.

#### 1. P. SYRIACA, n. (Fig. 37).

*Grisea; capite nigro-consperso, antennis polito; verticis rostro lato, rotundato, a dente*

*frontali sulco subtili sejuncto; pronoto circumcirca subtiliter luteo-limbato; margine anteriore truncato; disco fusco-maculato utrinque macula pallida; elytris coriaceis, ♀ ad tertium abdominis segmentum extensis; pedibus gracilibus, posticis longissimis; oripositore angusto, perparum arcuato apice acuto. ♀.*

Longueur du corps, ♀	31 mill.	Longueur de l'élytre, ♀	8 mill.
» pronotum, ♀	9	» fémur post., ♀	32
Longueur de l'oviscapte, 20 mill.			

Grise. Tête tachée, lisse et luisante en devant. Rostre du vertex large et arrondi, séparé de l'épine frontale par un très faible sillon transversal. Yeux grands, ovales et peu saillants.

Pronotum entouré d'un très fin liseré pâle occupant seulement l'ourlet; son disque offrant de larges taches brunes avec une tache pâle de chaque côté; le bord antérieur tronqué au milieu, le postérieur arrondi.

Prosternum transversal, armé de deux très petites dents placées à côté des hanches; lobes du mésosternum en triangle régulier, ceux du métasternum en triangle large et arrondi.

Élytres coriacés, atteignant l'extrémité du deuxième segment abdominal, se recouvrant légèrement par leur bord interne; les veines humérale et discoïdale parallèles; la veine médiane séparée tout près de l'extrémité; la veine ulnaire bifurquée au milieu de l'élytre.

Pattes grêles, les postérieures très longues. Fémurs antérieurs offrant en dessous sur le bord interne 4 à 5 très petites épines, les intermédiaires seulement 3. Tibias antérieurs armés en dessus de 2 épines sur le bord externe, et en dessous de deux rangées de 5 à 6 épines longues et aiguës, surtout les externes; tibias intermédiaires portant en dessus 3 épines sur le bord externe et 2 sur le bord interne, en dessous deux rangées de 5 épines.

Fémurs postérieurs renflés à la base, linéaires dans leur seconde moitié, offrant en dessous deux rangées de 8 à 9 très petites épines; tibias en dessus plats et armés de deux rangées de 27 à 28 épines; en dessous garnis de deux rangées de 8 à 10 spinules, la base restant inerme sur les deux faces; l'éperon supérieur-interne très long et un peu crochu.

Oviscapte étroit, très peu arqué, à pointe aiguë. Plaques suranale échancrée et terminée par deux pointes. Cerci aigus.

Cette espèce diffère de la *P. longipes*, Brun. par ses tibias antérieurs plus courts, n'ayant pas  $1\frac{1}{2}$  fois la longueur du pronotum; de la *P. sordida*, Herm. par des



élytres plus longs et se touchant sur le dos; et des deux espèces par une taille plus grande et un oviscapte beaucoup moins long à proportion.

*Habite* : La Syrie.

## 2. Genre GAMPSCLEIS, Fieb.

*Gampsocleis*, Fieber, ap. Kelch. Grundl. zur Kenntniss d. Orth. Oberschlesiens, 1852, p. 5; Synops. d. eur. Orthopt. 1853, p. 38, 4. — Brunner de Wattenw., Prodr. d. Eur. Orth., p. 318.

### 1. G. GRATIOSA, BRUNN. (Fig. 34).

*Obesa, fulrescens* : verticis rostro lato, superne rotundato, subtiliter lateraliter marginato; ejus carinis ad frontem convergentibus; pronoto anterius fornicato, disco planato, margine postico arcuato, in medio incisura minuta, lobis lateralibus flavo-limbatis nec non macula obsoleta pallida; elytris brevissimis, latissimis in 5° abd. segmento desinentibus, campo marginali angustissimo, campo anali quam reliquum elytrum parum angustiore. ♂.

*G. gratiosa*, Brunner de Watt., Sitzungsber. d. Zool. Botan. Gesellsch., 1863, (Orth. der Reise der Fregatte Novara, p. 9.)

Longueur du corps, ♂ 42 mill.	Longueur de l'élytre, ♂ 20 mill.
» pronotum, 14	» du fémur post., 32

Corps obèse, fauve. Tête lisse, couverte d'une très fine ponctuation; le crâne un peu convexe, formant avec la face un angle droit-arrondi; rostre du vertex large, arrondi en dessus, finement bordé latéralement, ses carènes marginales convergentes sur le front, effacées à l'extrémité avant d'atteindre le sillon frontal; yeux très grands, courts et pas très saillants; palpes longs et très grêles.

Pronotum d'un brun testacé, légèrement convexe en avant du sillon antérieur, plat sur le reste du disque; le sillon antérieur très distinct, le médian formant en dessus un sinus en forme de V. le postérieur obsolète, oblitéré sur les côtés. Arêtes latérales obsolètes dans la première moitié, devenant dorsales en arrière; le bord postérieur arqué avec une petite échancrure distincte au milieu.

Lobes latéraux larges, entourés d'une bande jaune avec une large tache obsolète en arrière du sillon median; l'angle antérieur arrondi, le postérieur obtus-arrondi, les bords coupés droit, le bord inférieur peu ascendant en avant; le sinus huméral nul.

Les dents du prosternum longues, spiniformes et parallèles; lobes du mésosternum très allongés en forme de dent aiguë, ceux du métasternum triangulaires à pointe aiguë.

Élytres verts, très courts, très larges, s'arrêtant sur le cinquième segment de l'abdomen, coriacés, à extrémité largement arrondie; les nervures brunes; le champ marginal très étroit; les veines humérale et discoïdale très écartées; chacune des aires discoïdales plus large que le champ marginal; la veine ulnaire bifurquée après le milieu de l'élytre; le champ anal presque aussi large que le reste de l'élytre, coriacé; l'élytre gauche portant un tambour et l'élytre droit offrant une grande cellule vitreuse et arrondie.

Ailes n'existant que sous la forme de très petits rudiments.

Patte comprimées. Fémurs antérieurs armés en dessous au bord antérieur de 8 petites épines et les intermédiaires de 13 à 14; tibias des deux premières paires portant en dessous deux rangées de 6 fortes épines, les antérieurs 3 épines en dessus.

Fémurs postérieurs armés en dessous de deux rangées d'épines noires nombreuses et petites; tibias offrant en dessus une double rangée de 27 à 28 épines, et en dessous deux rangées de 6 à 7, la base restant inerme.

Plaqué suranale transversale, son bord postérieur arqué. Cerci aigus, peu déprimés, comprimés au bout, offrant une face interne un peu concave bordée de deux arêtes, leur dent grosse et mousse. Plaque sous-génitale débordant un peu les cerci, carénée sur les bords, son extrémité échancrée d'une manière très obtuse, légèrement sinuee de chaque côté avec une incision triangulaire au milieu.

*Habite* : La Chine.

### 3. Genre EUMENYMUS<sup>1</sup>, n.

*Pronotum* margine postico arcuato. — *Prosternum* longe bispinosum. — *Elytra* et *ala* perfecte explicata. — *Femora* omnia subtus spinosa. — *Tibiae* anticae supra in margine externo trispinosae; *tarsorum* posteriorum articulus primus lobis brevissimis. — *Ovipositor* rectus apice laud truncatus. — *Cerci* recti, elongatissimi. — *Segmentum* anale ♀ in medio depressum, sulcatum, marginibus posticis in dentes duos productis, ♂ fortiter emarginatum et canaliculatum.

*Prosternum* longuement biépineux. Lobes de la base des tarsez postérieurs très

<sup>1</sup> De εὖ bien et μνησκ signalement — au bon signalement.

courts, arrondis et latéraux. — *Organes du vol* développés. — *Fémurs* des deux premières paires portant en dessous une rangée, ceux de la paire postérieure deux rangées d'épines. *Tibias* postérieurs armés en dessous de 4 éperons dont les deux externes ne sont pas extraordinairement longs. — *Oviscapte* légèrement renoué en bas, terminé en pointe régulière (non tronquée). — *Cerci* des mâles très longs, cylindriques dans leur partie apicale.

Ce genre diffère des *Drymadusa* par son oviscapte qui n'est pas tronqué à son extrémité, par les cerci des mâles qui ne sont pas arqués et par le segment anal qui est échancré plutôt que fendu; — des *Paradrymadusa* par les longues épines prosternales, par les cerci ♂ très longs, déprimés seulement à leur base; — des *Anatola* par ses fémurs armés d'épines en dessous, par son pronotum non caréné, ses organes du vol bien développés, ses cerci ♂ droits et allongés; — enfin des *Gampsocleis* et des *Pterolepis* par les lobes du premier article des tarses postérieurs qui sont très courts, par des fémurs distinctement épineux en dessous, le segment anal ♂ échancré et bidenté, et des cerci très allongés.

#### I. E. VAUCHERIANUS, II. (Fig. 36).

*Prasinus*: capite a latere ad verticem fere rectangulo; pronoto lævigato, sat longe in metanoto producto; elytris ad femorum apicem extensis, basi latis, apice attenuatis, acute rotundatis, campo marginali latissimo, basi fere dimidiam latitudinem elytri efficiens, vena media in media longitudine elytri oriente; pedibus robustis; tibiis anticis superne spinis 3, intermediis 6; femoribus posticis elongatis, basi modice crassis: ♀ ovipositore femoribus posticis paulo brevioribus, subdeflexo; segmento anali supra margine medio bispinoso; ♂ segmento anali bidentato, cercis longissimis, basi dilatatis dente acuto, dehinc gracillimis; lamina infragenitali rotundato-bilobata.

Longueur du corps,	35 mill.	Longueur de l'élytre,	37 mill.
» pronotum,	13	» du fémur post.,	31
Longueur de l'oviscapte, 22 mill.			

D'un vert clair. La face vue de profil formant presque un angle droit avec le vertex; le crâne convexe. yeux assez ronds.

Pronotum lisse; la métazone en dessus aplatie, très finement rugulée et obsolètement subcarénée; son bord postérieur arqué et assez prolongé sur le métasternum; l'échancrure humérale sensible.

Les dents du prosternum longues, parallèles, cylindriques et mousses au bout; lobes

du mésosternum allongés en forme de dent triangulaire et mousse; ceux du métasternum en triangle presque régulier, un peu arqués et à pointe mousse.

Élytres de la couleur du corps, atteignant à peu près l'extrémité du fémur postérieur, larges à la base, très atténués au bout, appointis-arrondis; la réticulation lâche, excepté sur le champ anal où elle est plus serrée. Le champ marginal très grand, ayant près de sa base la moitié de la largeur de l'élytre. La veine médiastine rameuse et un peu irrégulière; les veines humérale et discoïdale parallèles, peu écartées et un peu flexueuses; la veine médiane ramifiée seulement à l'extrémité, se séparant de la veine discoïdale au milieu de sa longueur, s'approchant au commencement de son trajet de la veine ulnaire et émettant à l'extrémité trois petites branches. La partie basilaire de l'élytre entre la veine médiastine et la veine anale ♀, ulnaire ♂, réticulée par veines transverses.

Pattes robustes. Fémurs des deux premières paires offrant en dessous sur le bord antérieur une rangée de 7 à 10 très petites épines noires. Tibias antérieurs armés en dessus de 3 épines, et en dessous de deux rangées de 6 épines; les intermédiaires portant en dessus 4 épines sur le bord interne et 2 sur le bord externe, en dessous deux rangées de 6 épines. Fémurs postérieurs longs, leur partie grêle ayant moins de la moitié de leur longueur, peu renflés à la base portant en dessous deux rangées de 8 à 10 petites épines; tibias de même longueur que les fémurs, armés en dessus de deux rangées de 20 à 25 épines, et en dessous de douze sur le bord externe et 6 à 7 sur le bord interne. Les éperons inférieurs peu allongés; les deux latéraux à peine plus longs que les épines apicales supérieures.

♀ Segment anal offrant au milieu une forte dépression partagée par un sillon dont les angles postérieurs forment deux dents spiniformes; plaque suranale formant un triangle régulier; plaque sous-génitale fendue, formant de chaque côté un lobe parabolique. Oviscapte brunâtre, lisse, un peu moins long que les fémurs postérieurs et légèrement recourbé en bas, son extrémité très aiguë.

♂ Segment anal terminé par deux dents triangulaires, fortement échancré en V arrondi et profondément cannelé avant l'échancrure. Cerci très longs, dépassant de moitié le segment anal, subcylindriques, très grêles dans la partie placée au delà de leur dent interne, mais élargis vers la base et dilatés au bord interne, leur dent interne aiguë, un peu oblique et placée au niveau des dents du segment anal; plaque sous-génitale échancrée angulairement, bilobée en lobes arrondis.

*Habite* : Le Maroc, Tanger.

4. Genre THORACISTUS<sup>1</sup>, n.

*Tibiæ posticæ subtus calcaribus 4. — Prosternum longe hispinosum. — Plantulæ liberæ tarsorum posticorum breves, inferæ. — Femora postica subtus spinulosa. — Vertex cum fronte angulatim contiguus. — Pronotum leve, disco convexo, posterius longe productum, ♀ addominis basin, ♂ abdomen totum obtegens, utrinque sinuatum, superne valde retro-productum. — Meso-, et metasternum hispinosa. — Tibiæ anticæ et intermediæ subtus utrinque longe 6-spinosæ, supra anticæ 1-, intermediæ 5-spinosæ. — ♀ Apteræ. Ovipositor rectus, acuminatus, margine superno apice recto, valvis inferis spiniformiter productis. — ♂ Elytra membranacea sub pronoti processu abscondita. Segmentum anale transversum arcuatim truncatum. Cerci ♂ crassi, teretes, obtusi, intus dentati. Lamina infra-genitalis producta.*

*Antennes* fines et longues, le premier article fortement aplati. La tête peu large, étroite en dessus; la face subglobuleuse. Rostre du vertex parallèle en dessus, triangulaire en devant, se joignant à la dent frontale par un très petit bord; la dent frontale triangulaire. Yeux peu saillants.

*Pronotum* allongé, convexe, ses carènes latérales nulles ou à peine sensibles; le bord antérieur légèrement sinué, recouvrant un peu l'occiput; le bord inférieur sinué, fortement prolongé en arrière au dessus de l'abdomen, ce prolongement formé par toute la métozone qui est parabolique, au moins aussi longue que la prozone et striée longitudinalement. Lobes latéraux arrondis.

*Prosternum* armé de deux épines droites, longues, aiguës et écartées; lobes des méso- et metasternum prolongés en épine.

*Pattes* médiocrement fortes. Fémurs antérieurs assez grêles, offrant en dessous sur leur bord interne 3 petites épines noires. Épine des hanches antérieures longue. Tibias antérieurs et intermédiaires armés en dessous d'une double rangée de 6 longues épines et en dessus, les antérieurs de 1, les intermédiaires de 3: 2 épines.

Fémurs postérieurs peu fortement renflés à la base, linéaires dans leur seconde moitié, portant en dessous deux rangées de petites épines. Tibias postérieurs armés en dessous de 4 éperons, les supérieurs notablement plus longs que les inférieurs. Les sandales articulées du premier article des tarsi postérieurs n'atteignant qu'au milieu de cet article.

<sup>1</sup> δωρακιζω cuirasser, — qui est cuirassé.

♀ Aptère; le pronotum prolongé en arrière d'une manière parabolique par-dessus la base de l'abdomen; ses bords latéraux très obliques et subsinués en arrière de l'angle postérieur. Oviscapte long, très étroit, presque droit, à peine arqué à l'extrémité, non tronqué; les valves supérieures droites à l'extrémité; les inférieures arquées à l'extrémité et prolongées au delà des supérieures en forme d'épine. Plaque sous-génitale à pointe échancrée.

♂ Pronotum très fortement prolongé en arrière en forme de bateau renversé couvrant et enveloppant tout l'abdomen; ses bords latéraux horizontaux dans toute leur longueur et fortement sinués entre les hanches antérieures et postérieures.

Élytres très courts, membranoux, entièrement cachés sous la cuirasse.

Segment anal un peu prolongé, à bord postérieur largement sinué, formant de chaque côté un angle presque aigu. Cerci cylindriques, courts, à pointe très obtuse, offrant une dent interne obtuse. Plaque sous-génitale débordante, presque ovoïde, à bord apical échancré, à angle obtus, à bords latéraux bordés; styles médiocres.

Ce genre appartient au groupe des *Drymadusa* par l'armure de ses tibias postérieurs et par la structure de ses tarsi postérieurs, mais il représente dans ce groupe le type des *Thyreonotus* par suite de l'allongement du pronotum et il exagère même considérablement ce caractère.

#### 1. T. PERINGUEYI, n. (Fig. 16 ♀, 21-21 c ♂).

*Vividissima; pronoti prozona superne sulcata; lobis lateribus rugulatis; metazona multicoelata, ♀ prozone aequilonga, ♂ abdominis longitudine, convexa retro-atteuata.*

Longueur du corps,	♀ 22	♂ 20	mill.	Longueur des fémurs post.,	♀ 25	♂ 23	mill.
»	pronotum,	12	18	»	de l'oviscapte,	18	

Verte. La tête enfoncée dans le pronotum jusqu'aux yeux.

Pronotum ayant les deux parties séparées par une sorte de gouttière dorsale arquée, très peu distincte chez le mâle; la prozone partagée par un sillon longitudinal qui n'atteint pas le bord antérieur, lisse en dessus avec quelques ponctuations vagues; les arêtes latérales légèrement indiquées, très obsolètes, divergentes en arrière, dessinant une sorte de replat dorsal assez étroit; les lobes latéraux offrant des granulations lisses et subobsolètes. La métazone parcourue par de nombreuses veines longitudinales saillantes, parallèles, dont l'une sert de carène médiane, les latérales plus écartées, divergentes et irrégulières, les bandes entre ces veines irrégulièrement ponctuées et réticulenses.

♀ Pronotum vu de profil à bord supérieur droit, la métazone au moins de même longueur que la prozone. Oviscapte très étroit et aigu.

♂ Pronotum très convexe, emboitant tout l'abdomen à la manière d'une cuirasse; la métazone très allongée, vue en dessus presque piriforme avec l'extrémité arrondie. vue de profil très convexe s'abaissant obliquement en arrière, ses bords inférieurs un peu dilatés d'une manière lamellaire au-dessous de la carène qui continue le bord inférieur des lobes latéraux de la prozone.

Plaque sous-génitale atteignant aussi loin que les cerci.

*Habite* : Le Transvaal: ♀ ♂ de M. Peringuey. — Musée du Cap.

### 5. Genre IDIOSTATUS<sup>1</sup>, n.

*Rostrum verticis latum, articulo primo antennarum latius, rotundatum, cum fastigio frontis per sulcum transversum conjunctum.* — *Antennæ graciles, elongatæ, articulo primo compresso.* — *Pronotum supra planum, postice leviter elevatum et truncatum; canthis lateralibus distinctis, inter sulcos cranidis.* — *Elytra et alæ abbreviata.* — *Corca anticæ spinâ acuta armatæ.* — *Femora omnia subtus spinulosa; tibiæ anticæ supra in margine externo 3-4 spinosæ.* — *Pedes postici longissimi; femora dimidia parte apicali livari.* — *Prosternum muticum; lobi meso-, et metasterni triangulares.* — *Lamina subgenitalis anguste profunde incisa; segmentum anale rotundatum, postice emarginatum.* — *Cerci deplanati, acuti, intus dentati.*

*Antennes* très fines, longues, le premier article comprimé, le second cylindrique. *Tête* étroite à sa partie supérieure, aplatie en devant avec sa face assez haute, formant avec le crâne un angle presque droit et arrondi. Rostre du vertex plus large, que le premier article des antennes, de forme ovoïde, à bords aigus, séparé de la pointe de l'écusson facial par un sillon transversal. Yeux arrondis, médiocrement saillants.

*Pronotum* plat en dessus, peu prolongé en arrière, et ne couvrant que la base des élytres; le sillon antérieur très distinct; le sillon typique très obsolète en dessus, interrompu au passage des carènes et légèrement creusé en gouttière sur les lobes latéraux. La métazone notablement moins longue que la prozone, un peu relevée en arrière, le bord postérieur tronqué; les arêtes latérales distinctes et arrondies sur la métazone, effacées entre les sillons, appréciables et divergentes en avant vers le bord antérieur. Lobes latéraux assez grands; l'angle antérieur obtus, le postérieur arrondi; le bord inférieur droit, le postérieur à peine sinué, presque droit.

<sup>1</sup> De ἰδίος; particulier, et τῆς; forme, — aux formes très particulières.

*Prosternum* mutique; lobes du méso- et métasternum triangulaires à pointe mousse.

*Organes du vol* très raccourcis.

*Pattes* comprimées et longues; les postérieures très longues. Hanches antérieures offrant en dessus une épine longue et aiguë; celles des autres paires formant en dessous à leur bord un angle arrondi, subtuberculeux. Tous les fémurs atténués vers l'extrémité; ceux des deux pattes antérieures offrant en dessous sur le bord interne, les antérieurs 4 et les intermédiaires 7 très petites épines. Tibias antérieurs armés en dessus de 4 épines sur le bord externe, et en dessous de deux rangées de 6 épines longues et aiguës; les tambours linéaires, s'ouvrant sur la face supérieure.

Fémurs postérieurs renflés dans leur première moitié, très grêles dans leur seconde moitié, armés en dessous de deux rangées de très petites épines; les tibias offrant en dessous 4 éperons. Sandales du premier article des tarsi postérieurs courtes et infères, n'atteignant qu'un peu au delà du milieu de l'article.

♂ Segment anal ayant sa partie postérieure occupée par un large triangle arrondi, submembraneux et ruguleux, à bord postérieur légèrement échancré. Cerci aplatis, larges, dilatés au bord interne en forme de dent. Plaque sous-génitale longue, profondément échancrée en forme de V aigu, ses carènes arrondies, styles longs.

Ce genre diffère des *Anabrus* par ses formes plus grêles, ses pattes plus longues, la tête étroite, plus haute que large, le pronotum moins prolongé en arrière, les élytres plus développés; par ses cerci plus grands et de forme caractéristique; par ses tibias antérieurs armés seulement de 4 épines en dessus au bord externe, le bord interne n'en possédant pas, tandis que chez les *Anabrus* on trouve 5 à 6 épines sur le bord externe et 2 sur le bord interne, et enfin par ses organes du vol moins rudimentaires.

#### 1. I. CALIFORNICUS, n. (Fig. 35, 35 a).

*Prasina vel fulvescens*: pronoti margine postico et laterali utrinque luteo; elytris ♂, segmenta 2-3 abdominis tegentibus; tibiis intermediis supra intus 4, extus 2 spinosis; cercis valde deplanatis, intus in dentem triangularem productis, subtus basi tuberculo rotundato præditis.

Longueur du corps,	24 mill.	Longueur de l'élytre,	5 mill.
» pronotum,	8	» du fémur post.,	22

D'un fauve testacé. Antennes de la couleur du corps. Tête lisse et luisante, aplatie en devant, parsemée d'une très faible ponctuation et toute pointillée de gris.

Pronotum d'un jaune grisâtre, ses bords ourlés; les lobes latéraux légèrement



punctués, offrant le long du bord postérieur une bande jaune et lisse bordée de brun en dedans.

Élytres très courts, ne dépassant guère le troisième segment de l'abdomen; tout entiers assez triangulaires, à extrémité arrondie; le champ dorsal membraneux, occupé tout entier par le tambour, réticuleux au bord postérieur; le champ latéral fortement cannelé, brunâtre; le champ marginal fort peu élargi vers sa base; le champ intermédiaire compris entre la veine discoïdale et la veine ulnaire plat et grossièrement réticuleux.

Ailes atrophiées.

Les fémurs postérieurs offrant en dessous deux rangées de 7 à 8 très petites épines noires, la base et la partie apicale restant inermes: tibias plats en dessus, armés de deux rangées de 22 à 24 épines, arrondis en dessous avec une double rangée de 8 à 9 épines et la base inermes. Les épines des tibias blanchâtres à pointe noire.

Cerci aplatis, s'avancant aussi loin que les styles de la plaque sous-génitale, larges, offrant en dessous et près de la base une dent très arrondie et sur le bord interne une large dent triangulaire terminée par une forte épine aiguë.

*Habite*: La Californie.

## 6. Genre APROSPHYLUS<sup>1</sup>, n.

### *Caractères généraux.*

Tarses déprimés, les deux premiers articles portant un sillon latéral. Tibias antérieurs ayant un tambour ouvert, ovale; parcourus de chaque côté et en dessus par un sillon, portant en dessus une épine apicale externe, dépourvus d'épine apicale interne.

Le premier article des tarses offrant en dessous deux lobes libres; les lobes du premier article des tarses postérieurs courts, arrondis et latéraux. Fémurs postérieurs armés d'épines en dessous; les tibias postérieurs portant en dessous deux éperons seulement. Ce type occupe dans la disposition des tribus de la famille des Locustaires, telle qu'elle a été établie par M. Brunner de Wattenwyl, une position assez curieuse en ce sens que, par ses tibias antérieurs sillonnés en dessus et leurs tambours ovales, il semble appartenir à la tribu des *Phanéroptérides*; tandis que par les deux premiers articles des tarses qui portent un sillon latéral, et par la présence de lobes libres au

<sup>1</sup> De ἀπροσφύλος qui n'appartient pas à la tribu, — qui est d'une parenté contestable.

premier article des tarsi postérieurs, il paraît rentrer dans la tribu des *Decticides*. Ces derniers caractères étant les plus importants, c'est bien dans cette dernière tribu que nous le classons. Il y forme un genre aberrant et entièrement isolé par ses caractères mixtes.

\* \*

*Caput et thorax minuta.* — *Fastigium verticis liberum, utrinque marginatum a dente frontali sejunctum, sulcatum.* — *Pronotum levigatum, convexum; sulco postico obsoleto; margine anteriore arcuatim producto; lobis lateralibus rotundatis.* — *Sterna mutica.* — *Elytra elongata, membranacea, remote reticulata, apice rotundata, venis longitudinalibus crassis.* — *Pedes longi, gracillimi; tibiis anticis supra et utrinque sulcatis, subtus et supra spinulosi, supra in margine externo spina apicali instructis, foraminibus apertis; femoribus posterioribus basi incrassatis, subtus remote spinulosi.* — *Articulus primus tarsorum posticorum subtus plantalis liberis, lateralibus, rotundatis instructus.* — *Ovipositor subrectus, acuminatus.*

*Tête* courte formant au vertex un angle peu aigu, presque droit. Le rostre du vertex s'atténuant à l'extrémité, arrondi au bout, calleux, partagé par un sillon et se prolongeant en arrière sous la forme de deux branches divergentes plus saillantes que le reste du crâne, lequel vient se terminer en triangle entre ces deux branches; l'extrémité du rostre vue en avant, en triangle arrondi; le crâne offrant deux sillons faisant suite aux branches calleuses du rostre; l'écusson facial se terminant supérieurement par une dent en triangle étroit et séparé du rostre du vertex par une échancrure de quelque longueur. Yeux ovoïdes, saillants, séparés du rostre par des gouttières. Le premier article des antennes assez gros et cylindrique; les bourrelets des fossettes antennaires non saillants en dessus.

*Pronotum* petit et en forme de selle, mais non creusé; ses sillons obsoletés en dessus, le sillon médian interrompu au milieu, le postérieur n'existant que sous la forme d'une dépression transversale; le bord antérieur arqué, un peu prolongé sur l'occiput, le bord postérieur un peu prolongé sur la base des élytres et largement arrondi; les sinus huméraux distincts et larges. Lobes latéraux très arrondis, l'angle antérieur obtus. — *Sternum* mutique.

*Élytres* très longs, entièrement membraneux, la réticulation lâche et irrégulière; l'extrémité assez largement arrondie, au repos paraissant s'élargir en arrière; les veines humérale et discoïdale contiguës jusqu'au milieu de leur trajet, la première envoyant des branches obliques au bord marginal, la veine médiastine faible et peu allongée;

la veine médiane bifurquée, ses branches allant rejoindre le bord apical; la veine ulnaire émettant après le milieu des petites branches vers le bord sutural.

Ailes larges, un peu plus courtes que les élytres.

*Pattes* très longues, très grêles, les fémurs postérieurs seuls renflés dans leur première moitié; fémurs antérieurs offrant en dessous sur le bord externe 4 à 5 très petites épines; les intermédiaires 5 sur le bord externe et 2 à 3 sur le bord interne; tous les tibias armés d'épines en dessus et en dessous.

Lobes du deuxième article de tous les tarsi très grands et arrondis.

Oviscapte presque droit et régulièrement appointi.

### 1. A. HYBRIDUS, n. (Fig. 22).

*Prasina vel flavescens; pronoti margine postico, antico utrinque limboque loborum lateraliurn nigris; elytris femora post. superantibus, subhyalinis, serie macularum inter venas campi antici, maculis nonnullis inter venam discoidalem et mediam, maculis 5-6 quadratis inter venam ulnarem et mediam, alteris minoribus versus basin, numerosis majoribusque transversis in area ulnari, genibus et tarsis posticis, nigris; ovipositore angusto, castaneo, apice valde granulato. ♀.*

Longueur du corps,	♀ 26 mill.	Longueur de l'élytre,	♀ 41 mill.
» pronotum,	6	» du fémur post.,	24
Longueur de l'oviscapte, 20 mill.			

Jaunâtre et probablement vert pendant la vie. Tête lisse et luisante; les bourrelets marginaux du rostre du vertex d'un jaune calleux.

Pronotum petit et luisant, les deux sillons transversaux prononcés sur les côtés, le médian formant de chaque côté en dessus un enfoncement, et effacé au milieu; le postérieur nul mais indiqué en dessus par une sorte de gouttière. Le bord antérieur de la prozone très légèrement sinue de chaque côté par suite de son prolongement supérieur; la métazone un peu plus courte que la prozone, prolongée sur la base des élytres, légèrement plus élevée, son bord postérieur largement arrondi; la ligne dorsale occupée par un sillon interrompu par le sillon transversal antérieur et oblitéré entre le sillon intermédiaire et le postérieur. Lobes latéraux ayant le bord inférieur très arqué; la plus grande saillie de ce bord située en son milieu (et non en arrière); tout le bord postérieur et l'antérieur, sur les côtés seulement, noirs.

Élytres très longs, dépassant longuement les fémurs postérieurs, subhyalins, à nervures de la couleur du corps, offrant: une série de taches entre les nervures du

champ marginal; quelques petites taches entre la veine discoïdale et la veine médiane: une série de taches carrées au nombre de 5 à 6 entre la veine discoïdale et la veine ulnaire (soit 3 grandes taches carrées, dont la dernière dans la fourche de la veine médiane et d'autres plus petites vers la base); enfin d'assez nombreuses taches transversales dans le champ ulnaire; l'extrémité de l'organe noir. La veine discoïdale émettant la veine médiane à peu près au milieu de son trajet: celle-ci largement bifurquée, sa branche antérieure trifurquée; sa branche postérieure souvent bifurquée et se terminant sur le bord sutural de l'élytre.

Ailes hyalines à nervures vertes.

Pattes très longues et grêles. Tibias antérieurs offrant en dessus au bord interne 5 épines et 3 au bord externe, en dessous 8 à 10 au bord interne et 3 à 4 au bord externe; les intermédiaires portant en dessus, 9 à 10 épines au bord interne et 4 à 5 au bord externe, en dessous 12 à 13 internes et 10 à 11 externes.

Fémurs postérieurs armés en dessous au bord externe de 5 à 6 et au bord interne de 2 à 3 petites épines espacées; tibias de même longueur que les fémurs, offrant en dessus deux rangées de 25 à 27 et en dessous deux rangées de 12 à 13 épines, la base restant inerme. Les tarses de toutes les pattes et les genoux postérieurs bruns.

Oviscapte presque droit, long, étroit, de couleur marron, régulièrement appointi, non tronqué obliquement, fortement granulé à l'extrémité; ses bords finement denticulés dans leur tiers apical; sa pointe aigüe.

Plaque sous-génitale en triangle arrondi à l'extrémité; plaque suranale courte, échancrée au milieu. Cerci courts, styliformes, un peu recourbés en arrière.

*Habite* : L'Afrique méridionale; Angra.

## TRIBU des HETRODIENS

*Hetrodidae*. Brunner de Wattenwyl, Monogr. der Phaneropteriden, p. 11. —  
*Hetrodes*, Stål, Recens. Orthop. II, p. 5.

### 1. Genre ACANTHOPROCTUS, Karsch.

Karsch, Orthopt. Beiträge (Berliner Entomolog. Zeitschrift, XXXI, 1887, Heft L, p. 54 et 65).

*Synopsis des espèces.*

- a.* Frontis spina elongata. Pronoti cornua oblique antrorsum vergentia, leviter torsata. Margines laterales inter cornua et dentem discoidalem sinum laevi, apertum, semiorbicularem efficientes. Pronoti margo posticus prominulus, faciem posticam angustam perpendicularem præbens, cantho superiore spinoso. Prozonæ disci spina lateralis et metazonæ pleurarum spinæ 2 laterales elongatæ ac acuta. Tibiæ posticæ subtus utrinque 4-5 spinosæ, spina prima a reliquis remota. Abdomen seriebus 3 tuberculorum vel spinarum armatum.
- b.* Tibiæ posticæ superne muticæ. Abdomen tuberculatum. Pronoti metazona superne plana, truncata, bisinuata, in margine spinis 5 armata. . . . . 1. *capreolus*, n.
- b. b.* Tibiæ posticæ superne unispinosæ. Abdomen spinosum. Pronoti metazona subexcavata, margine postico arcuato, multispinuloso . . . . . 2. *cervinus*, de H.
- a. a.* Spina frontalis brevis, ascendens, antennarum articulum 2<sup>m</sup> haud superans. Pronoti cornua transversalia, deplanata, spina postica fortiter retrorsum recurva; margines laterales inter cornua et dentem discoidalem propter hoc sinum ellipticum minus apertum efficientes. Pronoti margo posticus lamellaris, appressus, arcuatus, crenulatusque; prozonæ disci spina lateralis minuta, dentiformis. Spinæ laterales metazonæ minute, triangulares. Tibiæ posticæ subtus utrinque spinis 5 aequaliter distantes armatæ. Abdomen muticum . . . . . 3. *iber*, n.
- a. a. a.* Incertæ sedis . . . . . 4. *diadematus*, Stål.

## 1. A. CAPREOLUS, n. (Fig. 33, 33 a).

Longueur du corps, ♂ 30 mill.      Longueur du pronotum ♂ 16 mill.

Longueur des fémurs postérieurs, 18 mill.

♂ Tête petite, suborbiculaire, rugulée, ponctuée, luisante; la face au-dessous des antennes semée de quelques punctuations. Les yeux très globuleux, presque étranglés à leur base et très rapprochés de la base des antennes. Le tubercule interantennaire spiniforme, long, atteignant à peu près la base du quatrième article des antennes. Le vertex légèrement aplati, présentant sur la partie médiane un sillon en gouttière, lisse, n'atteignant pas la base de l'occiput, aigu en avant et se terminant à la base de l'épine frontale. De chaque côté de ce sillon, il existe une gouttière obsolète, aboutissant à la base des antennes et rugulense comme le reste du crâne.

Pronotum relativement étroit, plus long que large (aussi large que long en comptant les épines); son disque très rugueux, tuberculé et plat; son sillon postérieur très prononcé, arqué, divisant les lobes latéraux en deux parties à peu près égales; la prozone partagée par un sillon vague, la métazoné par une sorte de carène calleuse

et lisse. La partie antérieure du pronotum légèrement relevée, ses deux épines du milieu longues, aiguës et droites; les cornes des angles dirigées un peu en avant comme chez le *A. cervinus*, allongées, comprimées obliquement (à 45°), un peu tordues; ses trois dents peu divergentes, la postérieure un peu plus grande que les autres, droite, non recourbée en arrière. L'échancrure latérale qui fait suite aux cornes ayant moins la forme demi-orbiculaire que chez le *A. cervinus*. — Le disque de la prozone portant trois paires de tubercules, dont les deux paires postérieures triangulaires, à pointe mousse; ceux de la paire antérieure beaucoup plus petits et arrondis; les deux épines latérales du disque assez grandes et aiguës. — La métazone formant en dessus un disque plat, prolongé de chaque côté en une forte épine latérale triangulaire, aiguë; son bord postérieur transversal, peu arqué, formant une sorte de bourrelet calleux et lisse, armé au milieu de trois dents aiguës, presque droit entre ces dents, non lamellaire, mais relevé de manière à offrir une facette postérieure lisse. Lobes latéraux de la métazone portant chacun deux longues épines, lisses en arrière de celles-ci. Lobes latéraux de la prozone ponctués de grosses punctuations ocellées; l'angle antérieur dépourvu de dents, mais formant un petit angle; l'angle postérieur arrondi, formant en dessous de la carène latérale de la métazone une espèce de cavité presque lisse.

Pattes grêles; hanches antérieures portant à leur extrémité, en dessus, *une* (?) petite épine aiguë; fémurs des deux premières paires arrondis et mutiques, les postérieurs grêles, leur tiers apical lisse et arrondi. — Tous les tibias arrondis, lisses, inermes en dessus, armés en dessous de deux rangées d'épines, la moitié basilaire restant inerme; les épines assez petites, au nombre de trois paires aux tibias antérieurs et intermédiaires, de quatre aux tibias postérieurs.

Abdomen semé de granulations éparses, offrant en dessus trois séries longitudinales de tubercules allongés, un peu apointis et dirigés en arrière, s'effaçant sur les derniers segments, et présentant en outre sur le bord des segments de petits plis longitudinaux.

Plaque sous-génitale beaucoup plus large que longue, ses bords latéraux arrondis et son bord postérieur subsinué. Plaque suranale avancée au milieu en triangle, large, arrondie.

*Habite* : L'Afrique méridionale; le Cap de Bonne-Espérance.

## 2. A. CERVINUS, de Haan (Fig. 32-32 b).

*Hetrodes cervina*, de Haan, Bidrag. tot de Kennis der Orthopt., in Verhand. over de natur. Geschied. der Nederland, Overz. Bezitt., 1842, p. 183, 2.

Longueur du corps,	45 mill.	Longueur du pronotum,	22 mill.
»	fémur postér., 23	Largeur du pronotum avec les épines,	23 mill.

♀ D'un jaune d'ocre pâle. Tête très légèrement ponctuée en devant, rugulée et ponctuée en dessus. Les yeux globuleux et saillants, mais non étranglés à leur base. Le tubercule frontal spiniforme, long, aigu, atteignant la base du sixième article des antennes. Vertex légèrement aplati, présentant deux gouttières très obsolètes convergent sur la base des antennes. Un espace lisse en dessus de chaque antenne.

Pronotum grand, large; son disque plat, légèrement convexe, granuleux, et comme gaufré; son sillon postérieur effacé en dessus, linéaire sur les côtés; carène médiane nulle. Le bord antérieur du pronotum moins relevé que chez le *A. capreolus*; ses deux dents du milieu très petites et écartées; les dents des cornes latérales plus longues, plus aiguës et plus divergentes que dans l'espèce citée, toutes d'égale longueur (sauf variété), la supérieure un peu arquée en arrière.

Le disque de la prozone portant deux paires de tubercules très faibles; ceux de la première paire très comprimés, en forme de petites arêtes transversales mousses; la seconde paire très obsolète, effacée, offrant aussi une petite crête mousse transversale et des impressions. L'arête latérale portant de chaque côté une épine horizontale droite et forte; l'échancrure entre les cornes et cette épine grande, presque demi orbiculaire. Le bord postérieur de la prozone formant une sorte d'arête rugueuse. La métazone large, un peu concave, ponctuée en avant, ruguleuse en arrière; son bord postérieur un peu relevé, arqué, portant au milieu une très petite dent, et de chaque côté 4 à 5 très petites épines noires, plus l'épine d'angle qui est plus longue; arête latérale armée de deux longues épines horizontales, fortes et pointues. Les lobes latéraux lisses, striolés, ponctués d'une manière vague, portant à l'angle antérieur deux très petites dents.

Pattes assez fortes; hanches antérieures offrant en dessus deux épines aiguës, inégales. Fémurs de toutes les pattes assez forts, comprimés; ceux de la troisième paire offrant à leur angle apical-interne une petite épine, noire à son extrémité.

Tibias postérieurs portant en dessus, un peu avant leur milieu, une petite épine isolée; en dessous, les trois paires d'épines apicales rapprochées les unes des autres et très éloignées de la première.

Abdomen noir, semé de petites granulations transversales, offrant en dessus trois séries longitudinales composées chacune de cinq épines aiguës; et en outre, au bord du premier segment, de chaque côté, une épine très petite.

Oviscapte: la dent des valves supérieures forte, triangulaire, mousse. Plaque suranaale arrondie en dessous.

Pronotum ayant en dessus ses cornes et épines noires, et la prozone marquetée de petites taches noires. Fémurs mouchetés de noir en dehors.

*Habite* : Le Cap de Bonne-Espérance.

*Larve* : Le disque de la prozone brun ; les bords latéraux et la métazone jaunes ; les épines qui bordent le bord postérieur du pronotum plus aiguës que chez l'individu adulte. Les tambours des tibias antérieurs plus ouverts. Le prosternum offrant de chaque côté une très légère protubérance carrée, noire, cornée, lisse et luisante.

*Obs.* White a figuré sous le nom de *Hetrodes militaris* (ap. Methuen, Wenderings in South Africa, p. 361. Pl. 1, fig. 4), la larve d'une espèce appartenant à ce genre et qui semble se confondre avec celle de l'*H. corvinus* que nous avons sous les yeux. La figure qu'il en donne n'est toutefois pas assez distincte pour nous permettre d'établir ce rapprochement avec une parfaite certitude.

### 3. A. IBEX, n. (Fig. 31-31 b).

Longueur du corps, ♀	46 mill.	Longueur du pronotum, ♀	22 mill.
»	fémur post. 22	Largeur du pronotum avec les épines,	19 mill.

D'un jaune d'ore pâle. Tête presque lisse en devant, très légèrement ponctuée sur les côtés, ponctuée et légèrement rugulée en dessus. Les yeux grands, globuleux, moins saillants que chez les autres espèces. Le tubercule frontal très court, large à sa base, très aigu, ascendant, atteignant le milieu du deuxième article des antennes. Vertex légèrement aplati, ses gouttières très obsolètes ou nulles.

Prothorax grand, son disque plat, très légèrement convexe, couvert d'assez fortes rugosités irrégulières ; son sillon postérieur en gouttière large, prononcé en dessus ; carène médiane linéaire, très fine ou nulle sur la métazone.

Le bord antérieur du pronotum très large ; ses deux dents du milieu écartées, très petites ou nulles ; les cornes latérales différentes de celles des autres espèces en ce sens qu'elles sont déprimées, soit comprimées de haut en bas, et qu'au lieu d'être dirigées obliquement en avant, elles sont transversales, leur dent postérieure recourbée en arrière de manière à rendre l'échancrure beaucoup plus étroite (presque en ovale ouvert en dehors) et non demi-orbiculaire ; les deux autres dents plus petites, celle du milieu dirigée latéralement, l'inférieure un peu plus longue dirigée en avant ; ces trois dents aiguës, avec l'extrémité noire.

Le disque de la prozone ayant ses tubercules larges, aplatis et effacés ; l'arête latérale offrant de chaque côté une petite dent latérale triangulaire.



La métazone courte, ruguleuse, gaufrée, partagée en deux parties égales par une sorte d'arête transversale qui limite la gouttière; le bord postérieur très arqué, un peu ascendant, portant environ 16 très petites dents, les deux latérales plus grandes et spiniformes. Les côtés de la métazone armés de deux dents spiniformes, triangulaires, courtes. Le milieu du bord postérieur presque lamellaire, n'offrant pas comme chez les autres espèces une petite face postérieure.

Les lobes latéraux lisses, ponctués d'une manière obsolète, ou parsemés de très petites granulations noires; l'angle antérieur portant trois très petites dents rapprochées les unes des autres et à pointe mousse. Le bord postérieur latéral du pronotum formant une bande plus étroite que chez les autres espèces.

Pattes semblables à celles du *cervinus*; hanches antérieures armées de deux épines; tibias postérieurs inermes en dessus, armés en dessous de 5 paires d'épines également espacées.

Abdomen inerme, noir avec le bord des segments jaune.

Oviscapte comme chez le *cervinus*, mais la dent des valves supérieures mousse.

Obs. L'épine supérieure des hanches antérieures est parfois sujette à manquer.

Habite : L'Afrique méridionale.

Cette espèce se confond peut-être avec le *A. diadematus*, Stål.

#### 4. A. DIADEMATUS, Stål.

*Testaceo-flavescens. Spina frontis articulum primum antennarum nonnihil superans, leviter recurva. Pronotum superne tuberculis destitutum, posterius vix elevatum, margine postico multispinoso, sulco typico obtuse compresso. Margo anterior dentibus 2 minoribus armatus; anguli antici processum magnitudine variantem, angulatum vel spiniformem extorsum vergentem, leviter recurvum, saepe ipsum anterieus fortiter bispinosum formantes, spina anteriore majore et porrecta. Margines laterales pone processum sinum sat longum et obtusum præbentes, pone sinum spina vel dente armati. Spinae marginis postici spinæque laterales, minores quam in Eugastro loricato, Gerst. Loborum lateraliu anguli dentulis 2-3. — Coxæ anticæ bispinosæ. Tibiæ posticæ superne inermes, subtus utrinque 4-5-spinosæ. — ♀ Long. 0,50; latit. 20 mill.*

♂ *Spina frontis major, vix recurva. Pronotum posterius magis productum et minus obtuse rotundatum, spinis marginalibus longioribus, validioribus, minus numerosis.*

*Hetrodes diadematus*. Stål öfvers. Vetensk. Akad. Förhandl. Stockholm, 1858, p. 308, 4 — *Eugaster diadematus*, Stål, Recens. Orthopt. 2, (1874), p. 22. —

*Engalus diadematus*, Stål öfvers. Vetensk. Akad. Förhandl. Stockholm, 1876, p. 58, 3.

*Habite* : Le territoire de Damara.

Il n'est pas possible de décider avec certitude si cette espèce est la même que la précédente.

## 2. Genre HEMIHETRODES, n.

*Tympana tiliarum anticarum aperta, elliptica. Tibiæ totæ superne longitudinaliter sulcatæ. Tibiæ posticæ utriusque ♀ ♂ superne ac subtus biseriatis spinosæ. — Femora postica superne, saltem basi, spinis crassis armata. — Prosternum bidentatum; mesosternum muticum. — Caput muticum. — Abdomen seriatim spinosum. ♀ Ovipositor brevissimus; valvis superioribus dentem gerentibus.*

*Tête mutique. — Antennes* comme chez les *Hetrodes*.

*Pronotum* aplati en dessus; le bord antérieur de la prozone élevé, armé de deux épines, les bords latéraux armés chacun de trois épines. La métazone moins longue que la prozone, épineuse à son bord postérieur avec une épine sur les flancs.

*Prosternum* portant deux dents écartées.

*Hanches* des pattes antérieures avec une épine.

*Fémurs* antérieurs inermes en dessus, presque arrondis en dessous; les intermédiaires aplatis en dessous; les postérieurs aplatis et bicarénés en dessous. Ceux des deux premières paires armés en dessous de 3 épines. Les postérieurs portant en dessous 4 épines au bord externe et 1 à 2 au bord interne (sauf exceptions); en dessus une rangée de 3 à 4 épines sur la base.

*Tibias* parcourus en dessus par un sillon, faible aux pattes antérieures; armés en dessous de deux rangées d'épines composées, aux deux premières paires, chacune de 5 épines, et à la troisième d'épines plus nombreuses.

*Abdomen* parcouru par plusieurs rangées d'épines. Oviscapte court, ayant la même forme que chez les *Acanthoproctus*; ses valves inférieures stiliformes, les supérieures crochues et armées d'une forte dent.

### 1. II. PERINGUEYI, n. (Fig. 30, 30 a).

*Fulvescens, nigro punctulatus; pronoto superne grosse haud profunde punctato; prozona disco subhexagono, margine antico spinis antice 2 erectis, postice 2, utriusque 3 gracilibus*

*nigris apice luteis; metazona utrinque spinis 3; pedibus gracilibus; genibus posticis superne dentibus 2: tibiis 2<sup>i</sup>, 3<sup>i</sup> parvis subtus utrinque 5-spinosis, intermediis nonnunquam superne unispinosis; abdomine nigro 3-fasciato; segmentis 1-2<sup>o</sup> 9-spinosis, 3-4<sup>o</sup> 7-spinosis, 5<sup>o</sup> 5-spinoso. ♀.*

Longueur du corps,	♀ 31 mill.	Longueur du pronotum, . . . . .	♀ 12 mill.
» fémur post.,	16 »	Largeur du pronotum avec les épines	14 mill.

♀ De couleur jaunâtre ou brunâtre, tachée de noir.

Tête ponctuée, quelquefois lisse en devant. Yeux globuleux, très saillants.

Pronotum très épineux, couvert en dessus de grosses ponctuations peu profondes, un peu plus grosses sur la métazone que sur la prozone; son sillon typique creusé en gouttière et ponctué comme la métazone. La prozone plate en dessus en forme d'écusson héraldique arrondi en arrière, son bord antérieur avancé et relevé à sa partie médiane portant deux épines droites, ascendantes et divergentes; les arêtes latérales armées chacune de trois épines aiguës, subhorizontales, à pointe légèrement recourbée en bas; le bord postérieur offrant deux épines droites, moins grandes et divergentes. Les épines en dessus noires avec leur pointe rousse. La métazone inclinée en avant, courte, presque de moitié moins longue que la prozone, plate ou légèrement convexe, à bord postérieur arqué, armée de chaque côté d'une épine aiguë, et en arrière de deux épines écartées et très divergentes. Les lobes latéraux lisses ou ponctués d'une manière obsolète; le sillon typique linéaire et profond; l'angle postérieur arrondi, l'antérieur obtus-arrondi; le bord inférieur ourlé et blanchâtre, l'ourlet bordé de noir en dessus, devenant épais et calleux en avant du sillon; un peu avancé presque en forme de lobe arrondi en arrière du sillon au-dessus de la hanche antérieure. Les bords de la métazone armés d'une longue épine complétant la ligne arquée des épines du bord postérieur, à pointe brune et courbée en bas.

Pattes grêles. L'épine des hanches antérieures très aiguë. — Fémurs antérieurs et intermédiaires arrondis, non cannelés en dessous, offrant à leur bord antérieur 3 épines (par exception 2). — Fémurs intermédiaires portant à l'angle postérieur de leur bord apical une dent spiniforme et offrant quelquefois en dessus vers leur milieu une très petite épine. — Fémurs postérieurs armés en dessus d'une rangée de 3 à 4 épines à pointe arquée, la quatrième plus petite, occupant à peu près le milieu du fémur, et sujette à manquer; le genou offrant en dessus deux dents divergentes, l'interne plus longue que l'externe; épines des bords inférieurs rousses à pointe noire, également espacées, occupant les  $\frac{2}{3}$  du bord externe. — Tibias des deux premières paires inermes en dessus, portant en dessous deux rangées, chacune de 5 petites épines;

les intermédiaires parfois avec une épine en dessus. Épines des tibias postérieurs en nombre variable (de 4-8 par série) laissant en dessus le quart apical, en dessous la base, inermes.

Abdomen noir en dessus ou avec trois bandes noires; ses premier et deuxième segments offrant chacun 9, les troisième et quatrième 7, le cinquième 4 à 5 épines aiguës; tous les segments ayant leur moitié postérieure finement striée transversalement.

Oviscapte court; la dent des valves supérieures subaiguë ou émoussée. Plaque sous-génitale rectangulaire, transversale en dessous, ses bords repliés à angle droit emboitant exactement la base des valves inférieures de l'oviscapte. Cerci très petits, spiniformes. Plaque suranale cordiforme.

*Habite* : L'Afrique méridionale.

Nous dédions cet insecte à M. Peringuey qui l'a capturé et auquel nous en devons la connaissance.

*Obs.* Le *Hetrodes Bachmani*, Karsch (l. l. 57 ♂) doit peut-être rentrer dans ce genre. Le mâle seul étant connu, l'auteur a jugé par analogie qu'il rentrait dans son genre *Hetrodes*, mais il serait possible que la femelle eût un oviscapte court. L'espèce semble se rapprocher beaucoup de notre *Peringueyi*, mais elle en diffère par la métazone du pronotum qui est notablement plus longue et plus bombée.

## INDEX ALPHABÉTIQUE

	Pages		Pages
ACANTHOPROCTUS .....	68	ELDENIA .....	7
AGRÆCIA .....	49	<i>erosa</i> .....	25
APOCERYCTA .....	10	<i>erosum</i> .....	25
APROSPHYLES .....	65	EUMENYMUS .....	58
<i>aurantifolia</i> .....	42	<i>excisum</i> .....	25, 26
Barellus .....	11	GAMPSOCLEIS .....	57
Bariana .....	10	Godellroyi .....	50
 		<i>gracilis</i> .....	44, 46
californicus .....	64	<i>grandiocellata</i> .....	37
capito .....	44, 45	<i>gratiosa</i> .....	57
capreolus .....	69	 	
<i>carinata</i> .....	44, 46	HEMIMETRODES .....	74
<i>cervina</i> .....	70	HETRODIENS .....	68
<i>cervinus</i> .....	69, 70	HETRODES .....	68
CHLONOPHYLLA .....	24, 42	<i>Hetrodidae</i> .....	68
COCCONOTUS .....	17	<i>hispida</i> .....	20
CONOCÉPHALIENS .....	44	<i>hybridus</i> .....	67
<i>Conocephalidae</i> .....	44	 	
<i>conspersa</i> .....	44, 46	<i>ibex</i> .....	69, 72
COPHOPHONA .....	44	IBOSTATUS .....	63
<i>coriacea</i> .....	9	 	
<i>cornuta</i> .....	44	kangaroo .....	14
<i>cultricornis</i> .....	44, 47	 	
CYCLOPTERA .....	24, 41	<i>lancifera</i> .....	44, 46
 		<i>latifolia</i> .....	43
<i>diadematus</i> .....	69, 73	<i>laurifolia</i> .....	31
<i>Decticide</i> .....	55	<i>licornis</i> .....	44, 45
DECTICIENS .....	55	<i>longicauda</i> .....	44, 45
 		<i>loricatus</i> .....	6
ECHINACRIS .....	49	<i>lunatum</i> .....	25, 27

78 LOCUSTIDES NOUVEAUX OU PEU CONNUS DU MUSÉE DE GENÈVE.

	Pages		Pages
MACROSCIRTUS .....	13	POSIDIPPUS .....	41
MACROXIPHUS .....	52	PBOSAGOGA .....	9
manillensis .....	7	<i>Pseudophyllidæ</i> .....	15
MECOPODA .....	13	PSEUDOPHYLLIENS .....	15
<i>Mecopodidæ</i> .....	13	<i>Pseudophyllus</i> .....	15
MÉCOPODIENS .....	13	PTEROCIROZA .....	22, 23, 39
MERONCIDUS .....	15	<i>pulchripennis</i> .....	32
MIMETICA .....	23, 30	pupus .....	49
<i>monoceros</i> .....	44	<i>rhinoceros</i> .....	44, 48
<i>mortuifolia</i> .....	30	RHODOPTERYX .....	23, 32
<i>nasicornis</i> .....	54	<i>rosalia</i> .....	16
<i>ocellata</i> .....	40	STILPNOTHORA .....	5
<i>ocellatus</i> .....	40	<i>syriaca</i> .....	55
OMMATOPTERA .....	23, 34	TANUSIA .....	23, 35
PARADRYMADUSA .....	55	THORACISTUS .....	61
<i>Parysatis</i> .....	24	<i>trapeziforme</i> .....	25, 28
Peringueyi .....	62	<i>trapeziformis</i> .....	28
<i>peruvianum</i> .....	25, 29	TYPOPHYLLUM .....	22, 23, 24
<i>personata</i> .....	17	<i>vaginatus</i> .....	53
<i>Phaneropteridæ</i> .....	5	<i>variabilis</i> .....	37, 38
PIANÉROPTÉRIENS .....	5	Vaucherianus .....	59
<i>Phyllophoridæ</i> .....	5		



EXPLICATION DE LA PLANCHE I

PHANEROPTERIENS

Fig. 1. *Stilpnothorax loricatus*, n. ♀ — 1 a, l'oviscapte. — 1 b, la tête vue en dessus. — 1 c, meso-et metasternum.

Fig. 2. *Prosagoyti coriacea*, n. ♂, l'élytre. — 2 a, la tête et le pronotum vus en dessus.

Fig. 3. *Apocerycta Bariana*, n. ♀.

Fig. 4. *Posidippus Barellus*, n. ♀, la tête et le pronotum vus en dessus — 4 a, les mêmes vus de profil. — 4 b, l'oviscapte.

PSEUDOPHYLLIENS

Fig. 5. *Echinaeris hispidu*, n. ♀ — 5 a, l'oviscapte et les cerci vus en dessus.

Fig. 6. *Cocconatus personata*, n. ♀.

Fig. 7. *Rhodopteryx pulchripennis*, n. ♀.

Fig. 8. *Typophyllum erosum*, Stoll. ♀ — 8 a, la patte postérieure.

Fig. 9. *Typophyllum excisum*, n. ♂, — 9 a, la patte intermédiaire.

Fig. 10. *Typophyllum peruvianum*, n. ♀, l'élytre. — 10 a, la patte postérieure.

Fig. 11. *Typophyllum trapeziforme*, Stoll. ♀, la patte intermédiaire.

Fig. 12. *Typophyllum lunatum*, n. ♀. — 12 a, la patte antérieure, face antérieure. — 12 b, la patte intermédiaire. — 12 c, le tibia postérieur, face interne. — 12 d, l'oviscapte.

Fig. 13. *Minetica mortuifolia*, n. ♀, l'élytre — 13 a, la tête et le pronotum. — 13 b, la patte antérieure, face interne, ♂. — 13 c, la patte intermédiaire.

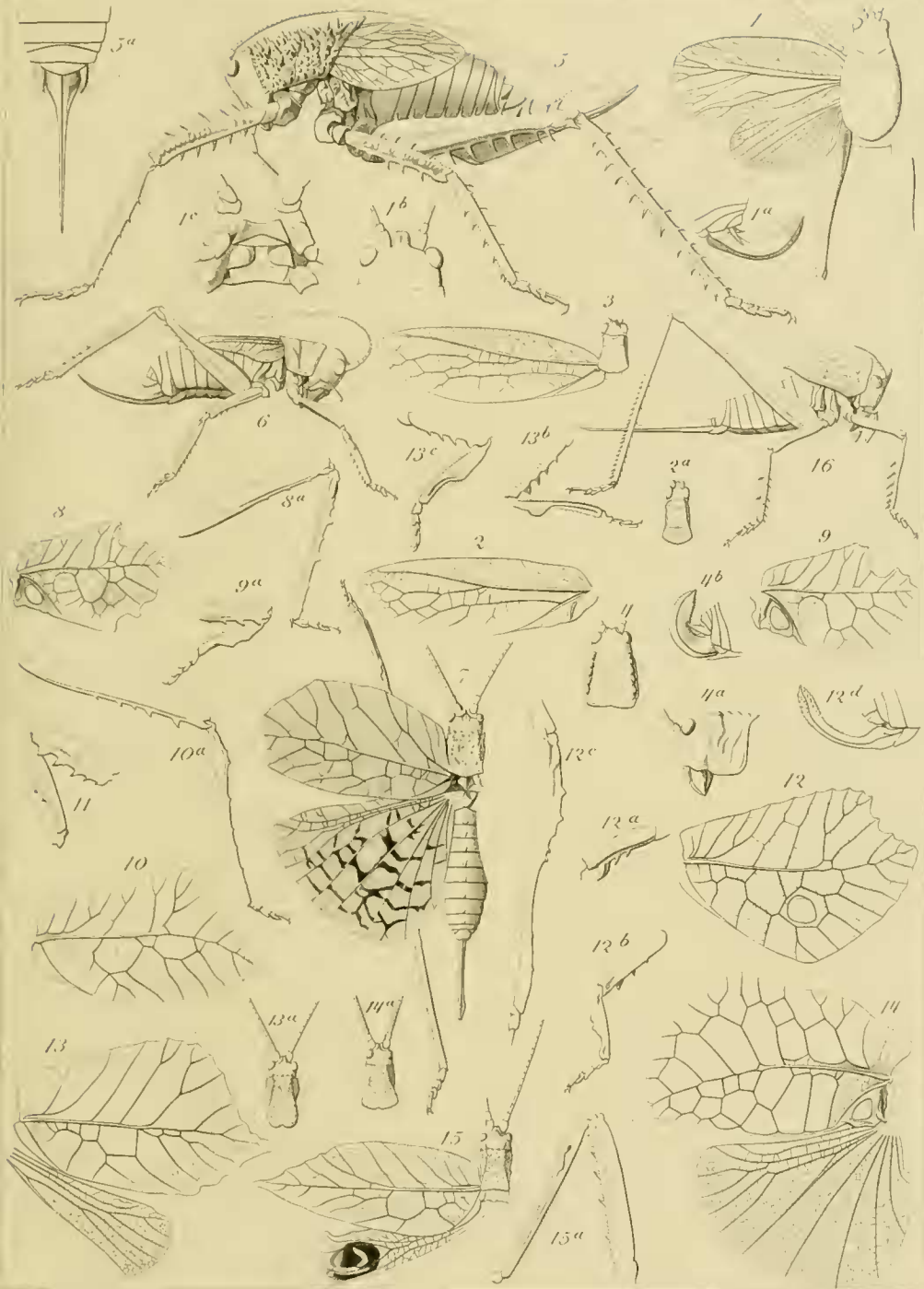
Fig. 14. *Chlorophylla latifolia*, n. ♂. — 14 a, la tête et le pronotum vus en dessus.

Fig. 15. *Ommatoptera laurifolia*, n. — 15 a, la patte postérieure face externe.

DECTICIENS

Fig. 16. *Thoracistus Peringueyi*, n. ♀.





EXPLICATION DE LA PLANCHE II

PSEUDOPHYLLIENS

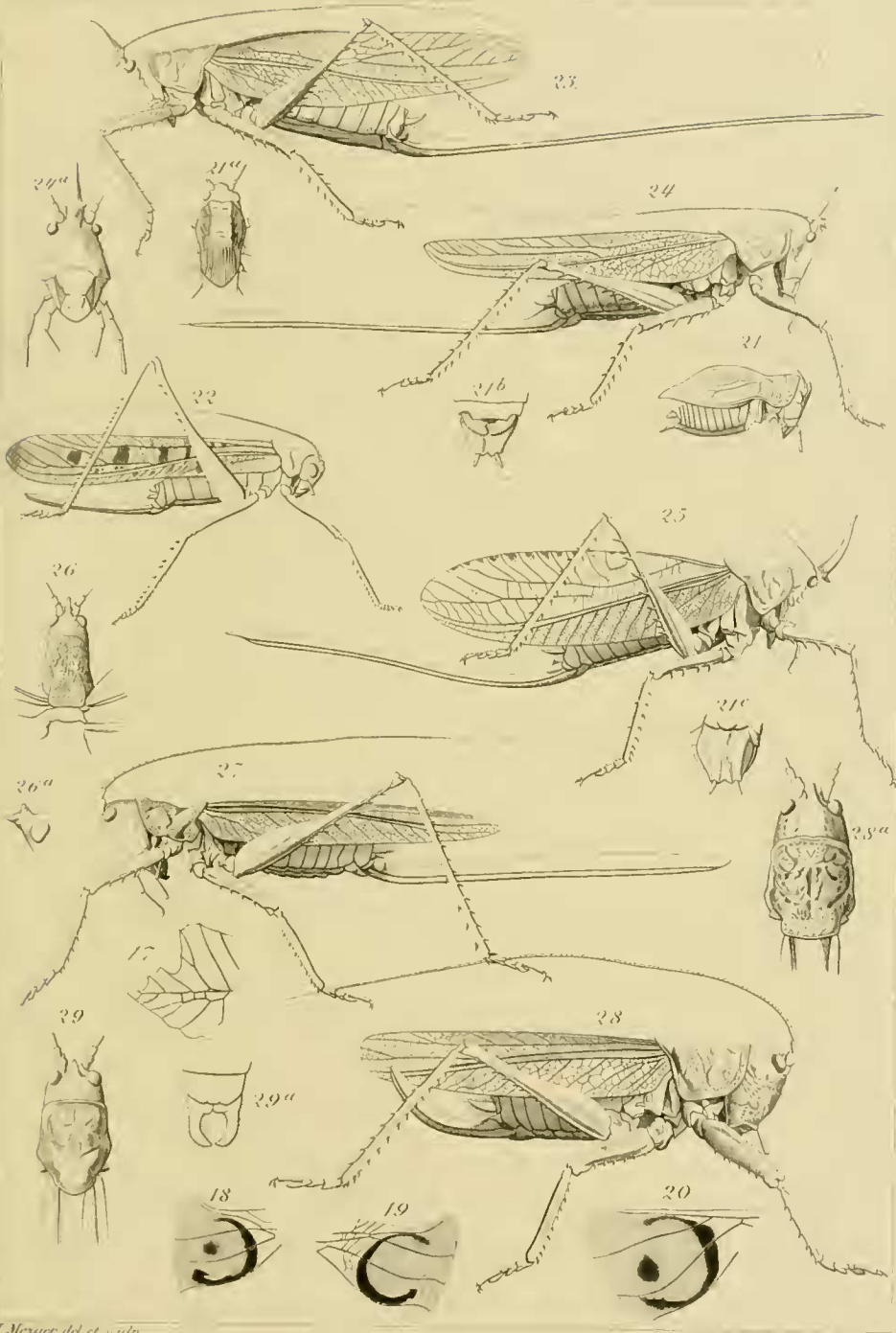
- Fig. 17. *Mimetica mortuifolia*, n. ♂.  
Fig. 18. *Tanusia variabilis*, n.  
Fig. 19. *Tanusia variabilis*, var.  
Fig. 20. *Tanusia grandicellata*, n.

DECTICIENS

- Fig. 21. *Thoracistus Peringueyi*, n. ♂. — 21 a, la tête et le pronotum vus en dessus. — 21 b, la plaque sous-génitale ♂. — 21 c, la plaque suranale et les cerci ♂.  
Fig. 22. *Aprosphyllus hybrida*, n. ♀.

CONOCÉPHALIENS

- Fig. 23. *Copiophora cultrivornis*, n. ♀.  
Fig. 24. *Copiophora licornis*, n. ♀. — 24 a, la tête vue de face.  
Fig. 25. *Copiophora rhinoceros*, n. ♀.  
Fig. 26. *Macroxiplus nasicornis*, n. ♀. — 26 a, le rostre du vertex vu de profil.  
Fig. 27. *Macroxiplus vaginatus*, n. ♀.  
Fig. 28. *Agræcia pupus*, Sauss. ♀. — 28 a, la tête et le pronotum vus en dessus.  
Fig. 29. *Agræcia Godeffroyi*, n. ♂. — 29 a, les cerci grossis, vus en dessus.



EXPLICATION DE LA PLANCHE III

HÉTRODIENS

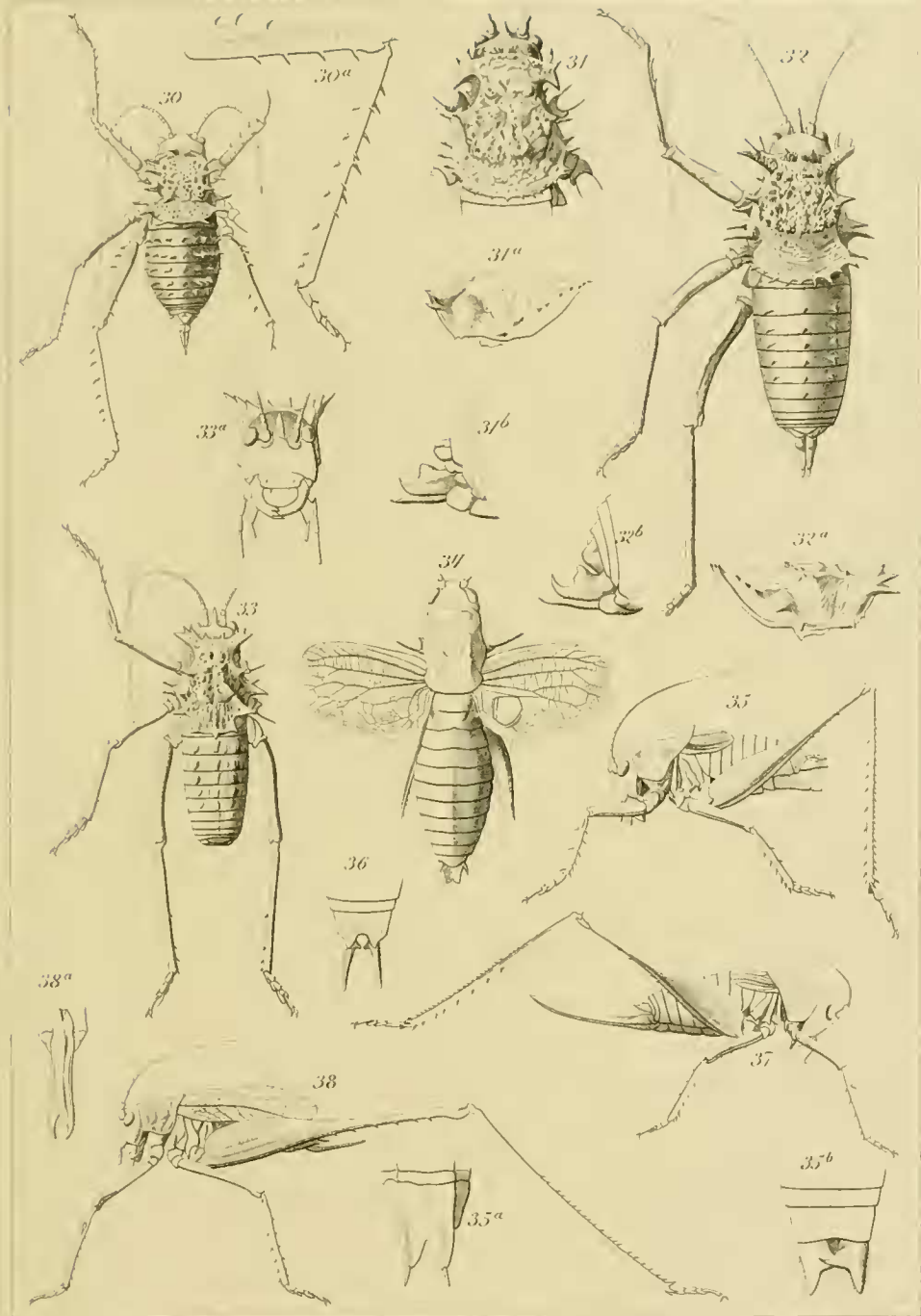
- Fig. 30. Hemihetrodes Peringueyi*, n. ♀. — 30 a, la patte postérieure.  
*Fig. 31. Acanthoproctus ibex*, n. ♀. — 31 a, le pronotum vu de profil. — 31 b, l'oviscapte.  
*Fig. 32. Acanthoproctus cervinus*, De Haan. — 32 a, le pronotum vu de profil. — 32 b, l'oviscapte.  
*Fig. 33. Acanthoproctus capreolus*, n. ♂. — 33 a, la tête vue de face.

DECTICIENS

- Fig. 34. Gampsocleis gratiosa*, Brun. ♂.  
*Fig. 35. Idiostatus californicus*, n. ♂. — 35 a, le segment anal et les cerci. — 35 b, la plaque sous-génitale grossie.  
*Fig. 36. Eumenymus Vaucherianus*, n. ♂. Segment anal et cerci.  
*Fig. 37. Paratrymadusa Syriaca*, n. ♀.

MÉCOPODIENS

- Fig. 38. Macroscirtus kangaroo*, n. ♀. — 38 a, la plaque sous-génitale.



H. Mezger del et sculp

(The Well-known Locust)